

Revidert mars 2024

VEILEDER FOR ET TRYGT, GODT OG INKLUDERENDE SKOLEMILJØ



Hitra kommune
2024

1. Innledning

Alle elever har rett til et godt, trygt og inkluderende skolemiljø. Hitraskolen skal være fri for alle former for krenkende atferd og skolemiljøet skal virke positivt på elevenes helse, trivsel, tilhørighet og læring.

Denne veilederen er en revidering av «**Plan for et trygt, godt og inkluderende skolemiljø**», vedtatt av Oppvekstkomiteen 13.06.2018. Den opprinnelige planen bygger på **NOU 2015:2 «Å høre til**», «**Ny overordna del – verdier og prinsipper for grunnopplæringen**», samt lokale mål og fokusområder for Hitraskolen. Gjennom opprinnelig plan ble det etablert en felles, kommunal strategi for å sikre og ivareta intensjonene og kravet i Opplæringsloven om et trygt psykososialt skolemiljø.

Veilederen, som dokumentet nå endres til, tar videre opp i seg intensjonene i **Stortingsmelding 6 (2019-2020) «Tett på tidlig innsats og inkluderende fellesskap i barnehage, skole og SFO**», **NOU 2023:27 «Et nytt system for Kvalitetsutvikling»** og **Ny Opplæringslov** som trer i kraft 01.08.2024. Veilederen skal sikre videreføring og videreutvikling av systematisk arbeid med skolemiljø i Hitraskolen.

Trygge barn som trives, lærer bedre. Tidlig innsats og inkluderende fellesskap er avgjørende for å sikre at alle barn og unge kan nå sine drømmer og ambisjoner. Det er et mål at alle barn og unge skal ha like muligheter til allsidig utvikling og læring, uavhengig av bakgrunn og forutsetninger. Barn og elever får det beste grunnlaget for å utvikle seg sosialt og faglig, hvis de opplever at de er en verdifull del av fellesskapet og blir godtatt som de er. Barnehagen og skolen skal bidra til at barn og unge blir trygge og trives. (Meld. St. 6 s. 7-8)

NOU 2023:27 «Et nytt system for kvalitetsutvikling» foreslår et nytt system for kvalitetsutvikling i skolen. Formålet er å sikre elevenes læring og trivsel. Utgangspunktet er høyere bevissthet om at elevgruppen er sammensatt, mangfoldig og med ulike behov. Forventningene til hva skolen skal bidra med har økt, og samfunnet har i tillegg andre og nye behov for kompetanse. Dette stiller skolen overfor andre og nye utfordringer som får konsekvenser for arbeidet i skolen, og der samspillet mellom elever og lærere og samarbeidet mellom lærere og skoleledere er av stor betydning. (NOU 2023:27 s. 7)

Våren 2023 vedtok Stortinget ny Opplæringslov som trer i kraft 01.08.2024. Behovet for ny Opplæringslov ble blant annet begrunnet i at elevgrunnlaget i norsk skole har endret seg med flere minoritetsspråklige elever og større sosiale forskjeller. Økt mangfold stiller krav til at skolen greier å stimulere til gode relasjoner og inkluderende fellesskap.

Veileder for trygt, godt og inkluderende skolemiljø tar utgangspunkt i styringsdokumentene det her vises til og gir føringer for hvordan Hitraskolen skal arbeide for å skape et trygt, godt

og inkluderende skolemiljø (§ 9A i opplæringsloven), og håndtere krenkelser, mobbing og skolevegring.

I dette arbeidet er følgende forutsetninger viktig:

- Skolen driver et aktivt og systematisk arbeid for å fremme et godt skolemiljø, og setter inn tiltak på kort og lang sikt når det er nødvendig.
- Skolen har et internt støttesystem (tiltaksleder, helsesykepleier m.fl) som samarbeider med kommunens hjelpetjenester for barn og unge. BFT- *Barne og familietjenesten* bestående av PPT, barnevern, helsestasjon og familieteam.
- Alle voksne på skolen har plikt til å følge med, undersøke, gripe inn, varsle og sette inn tiltak når de får mistanke om eller kjennskap til krenkelser.
- Skolen og hjemmet har god kommunikasjon.



2. Bakgrunn

Føringene *Veileder for trygt, godt og inkluderende skolemiljø* legger for arbeidet med skolemiljø i Hitraskolen har utgangspunkt i overordnede statlige styringsdokument og loven. Det vises her til føringer og bestemmelser fra:

- NOU 2015:2 «Å høre til»,
- Ny overordnet del- verdier og prinsipper for grunnopplæringen (2017)
- Stortingsmelding 6 (2019-2020) Tett på – tidlig innsats og inkluderende fellesskap
- Nasjonal faglig retningslinje for det helsefremmende og forebyggende arbeidet i helsestasjon, skolehelsetjeneste og helsestasjon for ungdom
- Formålsparagrafen i Opplæringsloven
- Opplæringsloven kap. 9A Elevene sitt skolemiljø

NOU 2015:2 «Å høre til»

NOU 2015:2 «Å høre til» viser til fire overordnede perspektiver. Første perspektivet tar utgangspunkt i **Menneskerettighetene**. Når elever krenkes, mobbes, trakasseres eller diskrimineres på skolen, blir deres grunnleggende menneskerettigheter brutt. Prinsippet om *barnets beste* er viktig og får betydning for hvilke tiltak som foreslås. Vi har alle et ansvar for å ta avgjørelser som er til barns beste, i tillegg har *barn rett til å bli hørt*. At barn har en rett til å bli hørt i saker som gjelder dem, både i enkeltsaker og generelt, har betydning for arbeidet mot krenkelser, mobbing, trakassering og diskriminering.

Andre perspektiv omhandler at **samfunnet må ha nullvisjon om og nulltoleranse for krenkelser, mobbing, trakassering og diskriminering**. Den individuelle retten til et trygt psykososialt skolemiljø betyr at det er null toleranse for krenkelser, mobbing, trakassering og diskriminering av elever. Det innebærer at skolen må reagere når det skjer, og slå ned på alle tilløp til slike ord og handlinger.

Tredje perspektiv handler om at **faglig læring og sosial læring hører sammen**. Det å arbeide med fag må ikke skilles fra det å arbeide med sosial læring. God opplæring skaper trygge psykososiale skolemiljø, som preges av sosial tilhørighet og inkludering. Faglig og sosial læring må kobles og innlemmes i hverandre, de er ikke motsetninger. Når elever opplever at de får faglige utfordringer som er tilpasset deres evner og forutsetninger, og samtidig får relevante og forståelige tilbakemeldinger fra lærerne, vil dette påvirke elevenes motivasjon og faglig trivsel.

Fjerde perspektiv handler om **inkludering for å høre til**. Inkludering må forstås bredere og mer allment enn det som tidligere har virket å være tilfellet. Inkludering er grunnleggende for alle elever og handler om at alle skal høre til. Alle har rett til en opplevelse av sosial tilhørighet. (NOU: 2015:2 s.17-18)

Ny overordnet del- verdier og prinsipper for grunnsopplæringen (2017)

Overordna del av læreplanverket er grunnlaget for skolen sitt samfunnsoppdrag og er tufta på formålsparagrafen i opplæringsloven. Den overordna delen utdyper verdiene i skolen og ligger til grunn for det elevene skal lære, og for deres utvikling og danning. For arbeidet med et trygt og inkluderende skolemiljø, er kapittel 3 om prinsipper for skolens praksis, avsnitt 3.1 om et inkluderende læringsmiljø, spesielt viktig. Kapitlet er i sin helhet gjengitt under:

Prinsipper for skolens praksis: *Skolen skal møte elevene med tillit, respekt og krav, og de skal få utfordringer som fremmer danning og lærelyst. For å lykkes med dette må skolen bygge et godt læringsmiljø og tilpasse undervisningen i samarbeid med elevene og hjemmene. Det krever et profesjonsfellesskap som engasjerer seg i skolens utvikling.*

Et inkluderende læringsmiljø: *Skolen skal utvikle inkluderende fellesskap som fremmer helse, trivsel og læring for alle.*

Et raust og støttende læringsmiljø er grunnlaget for en positiv kultur der elevene oppmuntres og stimuleres til faglig og sosial utvikling. Føler elevene seg utrygge, kan det hemme læring. Trygge læringsmiljøer utvikles og opprettholdes av tydelige og omsorgsfulle voksne, i samarbeid med elevene. De ansatte på skolen, foreldre og foresatte og elevene har sammen ansvar for å fremme helse, trivsel og læring, og for å forebygge mobbing og krenkelser. I arbeidet med å utvikle et inkluderende og inspirerende læringsmiljø skal mangfold anerkjennes som en ressurs.

Elevmedvirkning må prege skolens praksis. Elevene skal både medvirke og ta medansvar i læringsfellesskapet som de skaper sammen med lærerne hver dag. Elever tenker, erfarer og lærer i samspill med andre gjennom læringsprosesser, kommunikasjon og samarbeid. Skolen skal lære elevene å utvise dømmekraft når de ytrer seg om andre, og sørge for at de lærer å samhandle på forsvarlig vis i ulike sammenhenger.

De normene og verdiene som preger læringsfellesskapet, har stor betydning for elevenes sosiale utvikling. Vennskap skaper tilhørighet og gjør oss alle mindre sårbare. Når vi selv opplever å bli anerkjent og vist tillit, lærer vi å verdsette både oss selv og andre. Elevene skal lære å respektere forskjellighet og forstå at alle har en plass i fellesskapet. Hver elev har en historie med seg, og de har håp og ambisjoner for framtiden. Når barn og unge møter respekt og anerkjennelse i opplæringen, bidrar dette til en opplevelse av tilhørighet.

Ved å bruke varierte læringsarenaer kan skolen gi elevene praktiske og livsnære erfaringer som fremmer motivasjon og innsikt. Lokalmiljøets og samfunnets engasjement kan bidra positivt til skolens og elevenes utvikling. Ulike former for lokalt, nasjonalt og internasjonalt samarbeid forankrer elevenes læring i aktuelle spørsmål. Kunnskapsutveksling med mennesker i alle aldre og fra ulike steder i verden gir elevene perspektiver på egen læring, danning og identitet og viser verdien av samarbeid på tvers av språklige, politiske og kulturelle grenser.» (s 15)

Stortingsmelding 6 (2019-2020) Tett på – tidlig innsats og inkluderende fellesskap

I Stortingsmelding 6 er det overordna målet å videreutvikle kvaliteten i barnehager og skoler, slik at alle barn og elever får lære, mestre og utvikle seg i inkluderende fellesskap. Bedre kvalitet på det *ordinære tilbudet* kan gi mindre behov for særskilte ordninger for enkeltbarn. Samtidig kan bedre kvalitet på den spesialpedagogiske innsatsen sikre at barn og unge får en bedre utvikling og lærer mer. Skal kvaliteten bli bedre, er kultur, kunnskap, kompetanse og kapasitet sentrale faktorer:

1. For det første er det helt grunnleggende at alle barnehager og skoler har en kultur for inkludering og tidlig innsats.
2. For det andre er det behov for mer kunnskap om hva som skal til for å lykkes med å endre praksis og gi et godt tilbud til alle barn og elever.
3. For det tredje er kompetansen avgjørende. Her blir det varslet et kompetanseløft for spesialpedagogikk og inkluderende praksis særlig rettet mot barnehager, skoler og PP-tjenester.
4. For det fjerde kan vi øke kapasiteten i utdanningssystemet ved å organisere arbeidet bedre og bruke kompetansen der den gir størst nytte. Regjeringen vil bygge et lag rundt barna som blant annet inkluderer lærerne, spesialpedagogiske ressurser, PP-tjenesten og helsestasjon- og skolehelsetjenesten. Med et sterkere lag rundt barna, eleven og lærerne, kan vi få til gode helhetlige tilbud for alle barn og unge.

Nasjonal faglig retningslinje for det helsefremmende og forebyggende arbeidet i helsestasjon, skolehelsetjeneste og helsestasjon for ungdom (Helsedirektoratet), sier følgende om skolehelsetjenesten sitt samarbeid med skolen:

- Skolehelsetjenesten bør ha et systemrettet samarbeid med skolen for å bidra til å sikre elevene et godt fysisk og psykososialt miljø.
- Skolehelsetjenesten bør være kjent med skolens planer for et godt skolemiljø, og bidra til at barn og unge opplever mestring og tilhørighet
- Samarbeidet med skolen bør dreie seg om å skape trygge og inkluderende fellesskap rundt barna der alle elevene tar ansvar for et trygt og godt psykososialt miljø i klassen og på skolen.

I arbeidet for et trygt og inkluderende skolemiljø er anerkjennelsen av barn og unges opplevelse og medvirkning et grunnleggende prinsipp. Det er ikke den voksnes opplevelse av situasjonen som har betydning, men hvordan barn og unge opplever å ha det. Det er barn og unges stemme og opplevelser som skaper grunnlaget for skolens handlinger.

Formålsparagrafen i Opplæringsloven angir verdigrunnlaget for skolen og sier følgende om opplæringen: «... elevene skal utvikle kunnskap, dugleik og holdninger for å kunne mestre livene sine og for å kunne delta i arbeid og felleskap i samfunnet.»

Opplæringslovens kapittel 9A - Elevene sitt skolemiljø -, gir alle elever en individuell rett til et trygt og godt skolemiljø som fremmer helse, trivsel og læring. § 9A presiserer at skolen skal ha nulltoleranse mot krenking som mobbing, vald, diskriminering og trakassering:

§ 9 A-2. Retten til eit trygt og godt skolemiljø:

Alle elevar har rett til eit trygt og godt skolemiljø som fremjar helse, trivsel og læring.

§ 9 A-3. Nulltoleranse og førebyggjande arbeid

- Skolen skal ha nulltoleranse mot krenking som mobbing, vald, diskriminering og trakassering.
- Skolen skal førebyggje brot på retten til eit trygt og godt skolemiljø ved å arbeide kontinuerlig for å fremje helsa, trivselen og læringa til elevane.

§9A-4 Aktivitetsplikt for å sikre at elevar har eit trygt og godt psykososialt skolemiljø



Alle som arbeider på skolen, skal følgje med på om elevene har eit trygt og godt skolemiljø, og gripe inn mot krenking som mobbing, vald, diskriminering og trakassering dersom det er mogleg.

Alle som arbeider på skolen, skal varsle rektor dersom dei får mistanke om eller kjennskap til at ein elev ikkje har eit trygt og godt skolemiljø. Rektor skal varsle skoleeigaren i alvorlege tilfelle.

Ved mistanke om eller kjennskap til at ein elev ikkje har eit trygt og godt skolemiljø, skal skolen snarest undersøkje saka.

Når ein elev seier at skolemiljøet ikkje er trygt og godt, skal skolen så langt det finst eigna tiltak sørgje for at

eleven får eit trygt og godt skolemiljø. Det samegjeld når ei undersøking viser at ein elev ikkje har eit trygt og godt skolemiljø.

Skolen skal sørgje for at involverte elevar blir høyrde. Kva som er best for elevane, skal vere eit grunnleggjande omsyn i skolen sitt arbeid.

Skolen skal lage **ein skriftleg plan** når det skal gjerast tiltak i ei sak. I planen skal det stå:

- a. Kva problem tiltaka skal løyse
- b. Kva tiltak skolen har planlagt
- c. Når tiltak skal gjennomførast
- d. Kven som er ansvarleg for gjennomføringa av tiltaka
- e. Når tiltaka skal evaluerast

Skolen skal dokumentere kva som blir gjort for å oppfylle aktivitetsplikta etter første til femte ledd.



3. Innhold

Mål

Et helhetlig og systematisk arbeid

Opplæringsloven stiller krav om et trygt psykososialt skolemiljø. Å opprettholde og videreutvikle trygge og inkluderende skolemiljø i Hitraskolen krever derfor et helhetlig, langsiktig og systematisk arbeid, hvor det stilles store krav til skoleeier, ledelsen ved den enkelte skole, og til system og gode strukturer på kommunalt nivå og ved den enkelte skole. Et aktivt skoleeierskap der skoleeier er tett på, har ambisjoner og setter mål for arbeidet med skolemiljø, krenkelser, mobbing, trakassering og diskriminering, er særdeles viktig for å lykkes.

Denne veilederen er skoleeiers krav til skolene i Hitra kommune, og oppfølging vil skje gjennom etablerte analysemøter mellom kommunalsjef og rektorer, samt gjennom ledersamtaler og skolebesøk. Tilstandsrapporten for grunnskolen er hovedfokus i analysemøtene, hvor tilbakemelding på resultat, forbedringstiltak og erfaringsdeling står sentralt.

Kommuneplanens samfunnsdel 2014 – 2026 tydeliggjør at Oppvekstsektoren har et særlig ansvar for å ivareta følgende intensjoner nedfelt i Kommuneplanens Samfunnsdel for perioden 2014-2026:

«En god oppvekst er viktig for alle mennesker. Læring, mestring og utvikling er viktige fokusområder for oppvekstsektoren på Hitra, og foreldre skal føle hjelp og støtte i sin hverdag. Det er vedtatt at forebygging blant barn og unge skal ha hovedfokus. Hitra tenker «Helse i alt vi gjør» i alle sektorer. Folkehelse er bakteppe i forvaltningen, og fokuset skal rettes mot helsefremmende og forebyggende arbeid i et livsløpsperspektiv.»

Hovedmål for oppvekst 2022 – 2025 er:

1. Gjennom utforskning og lærelyst skal barn og unge grunnleggende ferdigheter.
2. Gjennom et inkluderende og helsefremmende læringsmiljø, skal barn og unge utvikle respekt for menneskeverdet og naturen.
3. Brukermedvirkning og mestring skal prege all tjenesteyting.

Arbeidsmåter

Kollektiv praksis i Hitraskolen

Det å jobbe frem kollektiv praksis i Hitraskolen styrker arbeidet rundt barn og unge. Felles møteplasser mellom skolene vil styrke arbeidet på alle skolene, og bidra til kontinuerlig forbedring i profesjonsfelleskapet. Forankring av mål gjennom involvering og medvirkning bidrar til å sikre eierskap og bygger en organisasjonskultur for kontinuerlig forbedring.

Anerkjennelse og opplevelse av mening i arbeidet er av stor betydning for trivsel og engasjement. Derfor må vi åpne opp for at «prøving og feiling» er en del av organisasjonskulturen vår, og at kontinuerlig forbedring kjennetegner arbeidet på oppvekstområdet. Elevenes og lærernes læring skal derfor være tema i felles utviklingstid i Hitraskolen.

De senere årene har skolene jobbet med kompetanseutvikling gjeldende skolemiljø. Kompetanseprogrammet *Et inkluderende læringsmiljø* med søkelys på forebygging av krenkelser, mobbing og utenforskap», i regi av Midt-Norsk Kompetansesenter for Atferd, bidrar i stor grad til å jobbe forebyggende og å skape et trygt, godt og inkluderende læringsmiljø. Fagsystemer som støtte for skolene er på plass og bidrar til god struktur.

Skolene i Hitra har deltatt i *Oppfølgingsordningen* gjennom UDIR. Oppfølgingsordningen skal bidra til kvalitetsutvikling i kommuner og skoler. I dette utviklingsarbeidet har skolene hatt veilederstøtte fra NTNU. Her har skolene tatt i bruk kollegaobservasjon med påfølgende refleksjon som verktøy for lærernes egen læring og utvikling. Utgangspunktet for gjennomføring av kollegaobservasjoner og refleksjon har vært elevenes trivsel og læring. Dette arbeidet fortsetter i Hitraskolen.

Forebyggende arbeid i Hitraskolen

MOT



MOT er et forebyggende og holdningsskapende program som ungdomstrinnet i Hitraskolen har jobbet etter i mange år. MOTs oppdrag er å utvikle robust ungdom, som inkluderer andre. Programmene jobber systematisk med å utvikle ungdoms robusthet og motstandskraft der målet er at de står sterkere i møte med samfunnsutfordringer som mobbing, utenforskap og psykiske vansker.

MOT- Skolen som Samfunnsbygger

Ansatte i skolen har en av samfunnets viktigste oppgaver. Skolen er en arena for alle ungdom og derfor en viktig arena for å bygge ungdom for fremtiden. Programmet MOT- *Skolen som Samfunnsbygger* er et forsterkningsprogram hvor målet er fellesforstått ansvarlighet for voksne rundt barn og unge. Kjernen i programmet er de tre relasjonsnormene; skape godfølelsen, vise bakgrunnsforståelse og praktisere tøff kjærlighet. Skolene i Hitra deltar alle i programmet.

SUPER



SUPER!! (1.-4. trinn) er et program for å bygge trygge og gode klassemiljø, og ivareta barns naturlige tendens til å like seg selv. I en «SUPERklasse» er alle like viktige og lærer om likeverd, tilhørighet og mangfold. Elevene øver og lærer om sosial kompetanse gjennom lek, refleksjon, undring og historier. De blir kjent med egne og andres følelser, selvregulering og lærer om hjernens magi. SUPER!! ønsker at hver enkelt elev skal forstå seg selv bedre, både alene og sammen med andre. Ha en bredere forståelse av egne følelser og reaksjonsmønster. Elevene undrer seg, utfolder seg kreativt å oppleve en trygg skolehverdag, der hver enkelt elev opplever at de er like viktig. For å skape et godt miljø krever det samarbeid og forståelse. Vi lærer mens vi går, og det er lettere om vi går sammen.

MOT i ungdomstrinnet

Alle elever i Hitraskolen møter MOT i ungdomsskolen. MOT-øktene i ungdomsskolen har som mål å styrke relasjoner og hjelpe den enkelte til å se seg selv som en brikke i en større helhet. MOT styrker ungdoms robusthet og vekker bevissthet rundt viktigheten av å inkludere alle. Viktige tema er trygghet, tilhørighet, sosial kompetanse og mangfold. Trygge miljø der ungdom aksepterer forskjeller og gjør hverandre verdifulle er avgjørende for at hver enkelt skal føle seg ivaretatt. Med tette og trygge relasjoner øker også sjansen for at man sier ifra om man sliter litt selv, eller ser andre sliter.

TL-programmet



Alle skolene på Hitra deltar i Trivselslederprogrammet. På trivselslederskoler skal barn og ungdom være aktive og inkluderende – med store smil om munnen! Mobbefrie trivselsledere er elever som bidrar til et bedre samhold og et tryggere skolemiljø, gjennom organisert aktivitet i friminuttene. Nye Trivselsledere skolerens årlig.

Elevråd



I Hitraskolen foreligger en rutine som skisserer en intensjon om at skoleledelsen engasjerer seg i skolens elevråd. Elevrådet spiller en avgjørende rolle i det å fremme elevenes stemme i skolemiljøet. Det er essensielt at skoleledelsen aktivt engasjerer seg i disse møtene for å vise at de tar elevenes perspektiver og bekymringer på alvor. Ved å delta i elevråd får skoleledelsen førstehånds innsikt i elevenes opplevelser, behov og ønsker. Dette bidrar til å skape et mer inkluderende og demokratisk læringsmiljø, der elever føler seg sett, hørt og respektert. Samtidig gir det skoleledelsen muligheten til å kommunisere sine beslutninger og forklare prosesser direkte til elevene, noe som fremmer gjensidig tillit og forståelse. Gjennom aktiv deltakelse i elevrådet kan skoleledelsen og elevene sammen skape en skolekultur preget av samarbeid, respekt og åpenhet, noe som er avgjørende for en positiv og inkluderende læringsopplevelse for alle involverte parter.

Klassemiljøtimen

En ukentlig klassemiljøtime i alle klasser skal sette søkelys på trivsel, tilhørighet og samarbeid blant elevene. Klassemiljøtimen er et direkte tiltak ut fra overordnet del av læreplanverket. I klassemiljøtimen får elevene muligheten til å uttrykke seg fritt, dele erfaringer og løse konflikter på en konstruktiv måte. Gjennom strukturerte aktiviteter og samtaler lærer elevene å lytte til hverandre, respektere ulikheter og bygge sterke relasjoner.

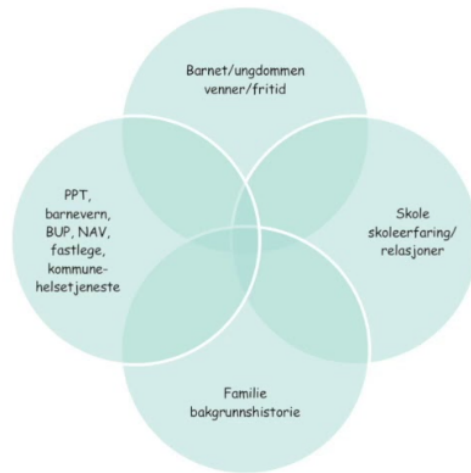


Klassemiljøtimen er et viktig tiltak i arbeidet med å skape et trygt og inkluderende klassemiljø der alle føler seg sett, inkludert og verdsatt. Ved å gi elevene en dedikert tid til å reflektere over hvordan de har det i klassen kan også hjelpe lærere med å identifisere og adressere eventuelle utfordringer tidlig. Dette bidrar til å forebygge mobbing og andre former for negativ atferd, samtidig som det fremmer et klima preget av respekt og samarbeid.

På lang sikt kan den ukentlige klassemiljøtimen bidra til å styrke sosiale ferdigheter og følelsen av inkludering og fellesskap blant elevene. Det legger grunnlaget for et positivt læringsmiljø der alle elever har muligheten til å vokse og trives. Derfor er det avgjørende at klassemiljøtimen prioriteres og gjennomføres i alle klasser, slik at elevenes trivsel og læring blir ivaretatt på best mulig måte.

Tverrfaglig samarbeid i Hitra kommune

Det skjer mye godt forebyggende arbeid for barn og unge på Hitra. BTI- Bedre tverrfaglig innsats, en samarbeidsmodell som sikrer koordinert innsats overfor barn, unge og familier er innført i Hitra kommune. Dette har ført til etablering av BFT; Barne – og familietjenesten, hvor PPT, barnevern, helsestasjon og familieteam er samordnet har bidratt til å se tiltak i sammenheng.



Familie og nære venner er viktig for barn og unge i alle aldre. I en trygg familie får barna omsorg og kjenner tillit, noe som er viktig når de senere i livet skal skape gode relasjoner til andre mennesker. Et godt oppvekstmiljø skapes gjennom et tett samspill mellom ulike aktører i lokalsamfunnet der barn og unge møtes og deltar. Unges oppvekst formes i stor grad av tilhørighet til fellesskapet.

I Hitra kommune er det unge som har svak tilknytning til skole og arbeidsliv, og som heller ikke deltar i organiserte fritidsaktiviteter. Uten et godt nettverk og sosial støtte kan disse unge søke mot negative felleskap som ytterligere svekker tilhørigheten til samfunnet. Derfor er det viktig for alle som har med barn og unge å gjøre, at vi tenker familie, fritidsaktiviteter og barnehage/skole i alt vi gjør. Å sikre mestring på barns ulike arena, er viktig for den enkeltes mestring og utvikling.

Forebygge mobbing og andre krenkelser

Forebyggende arbeid mot mobbing og andre krenkelser handler om å minske risikoen for at mobbing og krenkelser skjer. En solid ledelse og organisasjon er en forutsetning for at arbeidet med å sikre et godt og trygt læringsmiljø kan foregå systematisk og kontinuerlig.

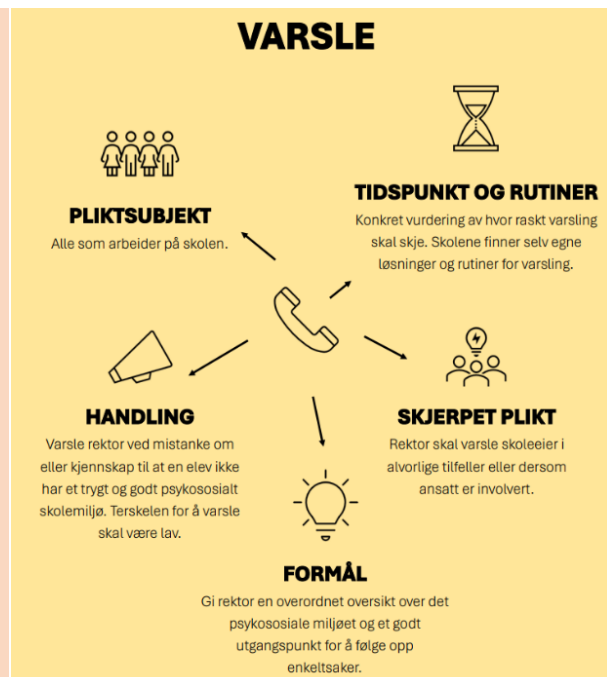
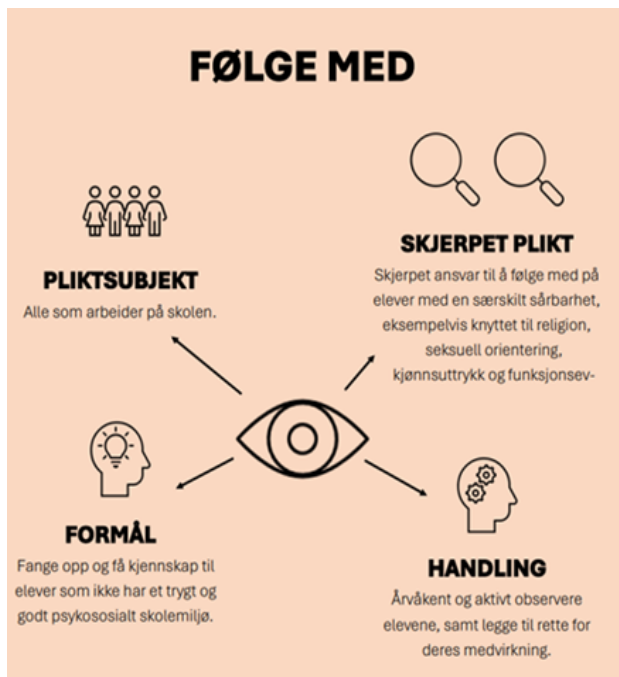
Håndtere mobbing og andre krenkelser



Alle som arbeider på skolen, skal følge med på om elevene har et trygt og godt skolemiljø, og gripe inn mot krenking som mobbing, vald, diskriminering og trakassering dersom det er mulig (Opplæringsloven § 9A-4). **Aktivitetsplikten** gjelder for alle ansatte og inntreer når en ansatt får mistanke eller kunnskap om at en elev blir utsatt for krenkende ord eller handlinger. Aktivitetsplikten inntreer om den ansatte er i tvil. Den ansatte skal:

- Ta mistanken på alvor.
- Gripe inn og stoppe atferden med en gang, og snarest mulig undersøke saken.
- Varsle ledelsen.

Følge med, varsle og undersøke



Alle ansatte ved skolen skal muntlig eller skriftlig melde til rektor dersom de mistenker at noen elever opplever krenkende ord og/eller handlinger. Selv om situasjonen kan løses innenfor klassen, informeres rektor om saken.

Det er den enkelte elevs egen opplevelse av skolemiljøet som danner utgangspunktet for skolens håndtering av opplæringsloven § 9A. Uansett om henvendelsen fra en elev eller foreldre skjer muntlig eller skriftlig, skal den tas på alvor. Det er tilstrekkelig at eleven eller foreldrene påpeker at skolemiljøet ikke er godt nok og ber om at skolen gjør noe for å bedre det. Dersom skolen er i tvil om foreldrene ber om tiltak, skal de spørre direkte: Ønsker du/dere at vi setter inn tiltak?



Rektor skal ta ansatte, elever og foreldre som varsler på største alvor og har plikt til snarest å undersøke det som har skjedd. I avdekkingsarbeidet skal skolen sikre at elevens subjektive opplevelse kommer fram og at tiltak settes i gang så raskt som mulig. Det er viktig at eleven og foreldrene får en skriftlig melding om at avdekkingsarbeidet er iverksatt, og at de blir holdt orientert om hva som vil skje framover.

Stoppe og håndtere



Opplæringsloven gir elevene rett til et trygt og godt skolemiljø, samt til å få gjenopprettet det gode skolemiljøet dersom retten ikke er oppfylt. Saken knyttet til skolemiljøet skal behandles raskt og prioriteres høyt av rektor.



Når saken er undersøkt, skal skolen lage en skriftlig plan for arbeidet. Planen skal vise:

- Hvilke problemer skolen skal løse.
- Hvilke tiltak skolen har planlagt.
- Når tiltakene skal gjennomføres.
- Hvem som er ansvarlig for tiltakene.
- Når tiltakene skal evalueres.

Tiltakene skal være til elevens beste og barn og unges stemme skal vektlegges i utforming av tiltakene. Tiltakene kan utformes på ulike nivå og svært ofte vil det iverksettes tiltak både på individnivå, gruppenivå og systemnivå.



Dersom en som arbeider på skolen, får mistanke om eller kjennskap til at en annen som arbeider på skolen, utsetter en elev for krenking som mobbing, vold, diskriminering og trakassering, skal vedkommende straks varsle rektor. Rektor skal varsle skoleeier.

Dersom det er en i ledelsen som står for krenkelse, skal skoleeier varsles direkte av den som fikk mistanke om eller kjennskap til krenkelsen.

Undersøkelsen og tiltak skal straks iverksettes.

4. Rutiner og prosedyrer

Vedlagte rutiner og prosedyrer er reviderte og i tråd med gjeldende lovverk. Veileder for et trygt, godt og inkluderende skolemiljø har følgende vedlegg:

1. Alle skoler skal følge med på elevenes skolemiljø etter denne planen
2. Prosedyre Opplæringsloven § 9A - Elevenes skolemiljø – håndtering av krenkelser og mobbing
3. Handlingsplan ved skolefravær
4. Sjekkliste for kartlegging ved stort skolefravær – skole
5. Sjekkliste for kartlegging ved stort skolefravær – elev
6. Sjekkliste for kartlegging ved stort skolefravær – foresatte
7. Registrering av hendelser
8. Aktivitetsplan skolemiljø § 9A - 4
9. Registrering av hendelser når ansatte krenker elev
10. Rutiner for uønsket atferd for grunnskolene i Hitra kommune
11. Forskrift om ordensregler for Hitraskolen

Skolefravær

Skolefravær og skolevegring er et økende problem i skolen og representerer en utfordring som vi må ta på alvor og som krever et systematisk og målrettet arbeid både fra skoleeier, fra ledelsen ved den enkelte skole i samarbeid med støttetjenesten for barn og unge og deres familier.

Fravær fra skolen kan ha faglige og sosiale konsekvenser for elevene. Bekymringsfullt fravær kan for eksempel være hyppig eller økende fravær, fravær knyttet til en bestemt dag eller til et bestemt fag. Bekymringsfullt fravær kan skyldes flere faktorer i skolemiljøet, og da er skolens arbeid med et trygt, godt og inkluderende skolemiljø, som fremmer mestring, inkludering og tilhørighet svært viktig.

For skolene er det viktig å se problematikken i nær sammenheng med arbeidet tilknyttet et trygt, godt og inkluderende skolemiljø og kap. 9a i Opplæringsloven. Derfor knyttes rutiner for håndtering av skolefravær og skolevegring også til denne planen.

Risiko- og beskyttelsesfaktorer som gjelder skolefravær:

Risikofaktorer:

- Mangelfulle rutiner, lite konsekvent registrering og håndtering av fravær
- Dårlig klasse- og læringsmiljø, mobbing, bruk av straff og lite forutsigbarhet
- Mangelfulle rutiner for skole-hjem samarbeid
- Lite kontinuitet i opplæringen, tilfeldig overføring av informasjon og lærerbytte

Beskyttelsesfaktorer:

- Gode rutiner for å følge opp fravær
- God klasseledelse, tilpasset opplæring, tydelige mål og forventninger i fag
- Trygg og god relasjon mellom lærer og elev
- Trygg og god relasjon mellom elevene
- Se den enkeltes kvalitet
- Gruppetilhørighet og felleskapsopplevelse
- Integrering
- God informasjonsflyt ved lærerbytte og overgang til ny skole
- Klar ansvarsdeling mellom kontaktlærer og andre ved skolen, gode samarbeidsrutiner med eksterne instanser
- Samarbeid med foreldre

I vedlegg vises det til hvordan skolene i Hitra skal jobbe med skolefravær.

Alle skoler skal følge med på elevenes skolemiljø etter denne planen:

Form for kartlegging	Når	Ansvar for oppfølging
Vakt – og tilsynsordninger med tydelige ansvarsbeskrivelser	Hver dag	Rektor/alle ansatte
Trinnets sosiale miljø er tema på teammøte.	Kontinuerlig	Kontaktlærere/teamledere
Trinnets sosiale miljø er tema på møter i SFO	Månedlig	Avdelingsleder/teamleder
Elevenes sosiale miljø er tema i klassegjennomgang minst to ganger i året.	Høst og vår	Kontaktlærer/rektor
Elevsamtaler med fokus på trivsel, minst to ganger i året. Kontaktlærer rapporterer funn til rektor. Rektor avgjør videre oppfølging	Høst og vår	Kontaktlærer/rektor
Utviklingssamtaler to ganger i året, der elevene svarer på spørsmål om trivsel, krenkelser og mobbing. Kontaktlærer rapporterer funn til rektor. Rektor bestemmer videre oppfølging.	Høst og vår	Kontaktlærer/rektor
Elevundersøkelsen gjennomføres for alle elever på 5.-10. trinn. Resultatene analyseres på team, i personalet, i elevråd, i ledergruppa, i SU og i møte med kommunalsjef oppvekst.	Høst	Kontaktlærer/rektor
Elevrådet tematiserer trivsel, mobbing og krenkelser som felles tema minst to ganger i året.	Høst og vår	Elevrådskontakt
Trinnets sosiale miljø er tema på foreldremøter	Høst og vår	Kontaktlærer/avdelingsleder
Hitra kommunes avvikssystem (Compilo) brukes ved brudd på loven.	Ved avvik	Alle ansatte/rektor

Prosedyre Opplæringsloven § 9a Elevenes skolemiljø – håndtering av krenkelser og mobbing.

Alle elever har rett til et trygt og godt skolemiljø som fremmer helse, trivsel og læring. (§9a-2)
Skolen skal ha nulltoleranse mot krenking som mobbing, vold, diskriminering og trakassering (§ 9a-3).
Skolen skal arbeide kontinuerlig og systematisk for å fremme helse, miljø og trygghet til elevene slik kravene tilsier. Rektor har ansvar for at dette blir gjort.

Krenkelser og mobbing: Kan forstås som direkte handlinger og/eller verbale uttrykk rettet mot eleven. Indirekte krenkelser kan være utestenging, isolering, baksnakking o.l.
Elevenes egen opplevelse er avgjørende.

Informasjonsplikt og rett til å uttale seg: § 9a-9

Hva	Hvordan	Når	Ansvar
Informasjon om at elevene har rett til et godt og trygt skolemiljø.	Informasjon på alle foreldremøter. Digital mobbing skal tas opp som tema.	Hver høst	Rektor
Informasjon om aktivitetsplikten.	Informasjon til Samarbeidsutvalg, Skolemiljøutvalg, Elevråd og FAU. Skriftlig informasjon også til andre arbeidsgrupper tilknyttet skole, eks. renhold, vaktmester, bussjåfør	Hver høst	Rektor
Informasjon om mulighet til å melde sak til statsforvalteren etter at saken er tatt opp med rektor. Saken skal være tatt opp med rektor minimum ei uke før melding til Statsforvalteren	Kontaktlærerne informerer sine elever. Digital mobbing skal tas opp som tema. Alle foreldre får melding via Visma om hvor informasjon finnes. Informasjon på hjemmesida til Hitra kommune	Hver høst September Revideres hver høst	Kontaktlærer Rektor Rådgiver oppvekst
Informasjon om alvorlige hendelser som har oppstått	Alle foreldre og ansatte får melding via Visma. Samarbeidsutvalg og elevråd skal holdes informert og tas med i arbeidet med skolemiljøtiltak så tidlig som mulig.	Snarest mulig når forhold oppstår	Rektor

Aktivitetsplikt for å sikre at elever har et trygt og godt skolemiljø, § 9a-4

Prosedyrer ligger i *Plan for trygt, godt og inkluderende skolemiljø*

Hva	Hvordan	Når	Ansvar
Plikt til å følge med	Alle ansatte blir informert om kap 9a. Ansatte har daglig ansvar for å følge med på hvordan elevene har det på skolen. Inspeksjon i friminuttene etter skolens inspeksjonsplan.	Før skolestart i august hvert år. Daglig	Rektor Alle ansatte og personer som regelmessig oppholder seg på skolen
Plikt til å gripe inn	Alle som arbeider på skolen har plikt til å gripe inn ved vold, mobbing, diskriminering eller trakassering dersom en ikke står i fare for å skade seg selv eller krenke elever for å få stanset situasjonen.	Når situasjoner oppstår	Alle ansatte og personer som regelmessig oppholder seg på skolen.
Plikt til å varsle	Alle som arbeider på skolen skal varsle nærmeste leder, som varsler rektor, dersom en ikke står i fare for å skade seg selv eller krenke elever for å få stanset situasjonen. Rektor må sørge for skriftlig registrering av hendelse (eget skjema) Rektor skal varsle skoleeier i alvorlige tilfeller: <ul style="list-style-type: none">- Særlig-voldelige krenkelser- svært integritets-krenkende- flere elever alvorlig krenket en enkeltelev- skolen har ikke klart å løse en sak- digital mobbing på tvers av skoler- grove trusler	Når mistanke eller kjennskap oppstår Når det oppstår alvorlige tilfeller	Alle ansatte og personer som regelmessig oppholder seg på skolen. Rektor
Plikt til å undersøke	Ved mistanke om eller kjennskap til at en elev ikke har et godt skolemiljø skal skolen undersøke saken	Når mistanke/ kjennskap oppstår	Rektor og kontaktlærer

	<p>Undersøkelse bør skje i samarbeid mellom rektor, kontaktlærer og evt. sosiallærer/sosialrådgiver.</p> <p>Dersom foresatte samtykker kan PPT og/eller Helseesykepleier delta i samarbeidet om undersøkelsen.</p> <p>Undersøkelsen kan inneholde:</p> <ul style="list-style-type: none"> - Samtale med lærer, eller andre ansatte som kjenner eleven/saken godt. - Samtale med elev som opplever krenking - Samtale med involverte elever - Samtale med elevens foresatte - Samtale med elever som påstås stå bak krenkende atferd og deres foresatte - Samtale med medelever, ikke om navngitt elev, men om det generelle psykososiale miljøet <p>Observasjoner, sosiogram etc (Spekter)</p> <p>Undersøkelsen skal ende i en konklusjon som danner utgangspunkt for tiltak.</p> <p>Ved digital mobbing bør politianmeldelse vurderes.</p> <p>Kontaktlærer undersøker og dokumenterer i aktivitetsplanen.</p> <p>Rektor varsles</p>		
<p>Plikt til å sette inn tiltak (aktivitetsplan)</p>	<p>Det skal lages en skriftlig aktivitetsplan. Aktivitetsplanen skal inneholde:</p> <ul style="list-style-type: none"> a) Hvilket problem tiltaket skal løse 	<p>Tiltak skal settes i verk dersom en undersøkelse viser behov for det, eller når en elev melder fra at skolemiljøet</p>	<p>Rektor</p>

	<p>b) Hvilket tiltak skolen har planlagt</p> <p>c) Når tiltaka skal gjennomføres</p> <p>d) Hvem som er ansvarlig for gjennomføring av tiltaka.</p> <p>e) Når tiltaka skal evalueres</p> <p>Eksempler på tiltak: Spekter, Stopp-samtaler, oppfølgingssamtaler, resosialisering gjennom interessekartlegging, Banking-time, bruk av støttegruppe, voksen tett på.</p> <p>Skolen skal fatte enkeltvedtak når tiltak som settes inn gjelder rettigheter og plikter til eleven - Gjelder ifm tiltak som skolebytte og bortvisning</p>	ikke er trygt og godt.	
--	--	------------------------	--

Skjerpet aktivitetsplikt dersom en som arbeider på skolen krenker en elev § 9a-5

Hva	Hvordan	Når	Ansvar
Plikt til å varsle, undersøke og sette i gang tiltak ved mistanke om at ansatte utsetter elev for krenking.	<p>Når mistanke eller kjennskap til at en som arbeider ved skolen utsetter en elev for krenking skal rektor varsles straks.</p> <p>Rektor skal varsle skoleeier.</p> <p>Undersøkelse og tiltak skal igangsettes straks.</p> <p>Rektor må dokumentere at varsel er sendt og mottatt (eget skjema.)</p>	Når mistanke oppstår.	<p>Alle ansatte</p> <p>Rektor</p> <p>Rektor</p>

Fysisk miljø §9a-7

Hva	Hvordan	Når	Ansvar
Fysisk miljø	Dersom elever eller foreldre ber om tiltak om å rette på skolens fysiske miljø skal skolen snarest behandle saka som enkeltvedtak.	Når det kommer henvendelse	Kommunalsjef oppvekst

	Årlige vernerunder der også elevenes fysiske miljø sjekkes. Sjekkliste Miljøretta helsevern benyttes.	Årlig	Rektor og verneombud
--	---	-------	----------------------

Elevdeltakelse i skolemiljøarbeidet § 9a-8

Hva	Hvordan	Når	Ansvar
Elevdeltakelse	Elevene skal ta del i planlegging og arbeid for et trygt og godt skolemiljø. Skolen etablerer Skolemiljøutvalg og Elevråd etableres senest 3 uker etter skolestart.	Møteplan til Elevråd og Skolemiljøutvalget	Rektor

Ordensreglementet § 9a-10

Hva	Hvordan	Når	Ansvar
Ordensreglement	Kommunen har egen forskrift til ordensreglementet. Ordensreglementet skal gjøres kjent for foreldre og elever ved skolestart. Det er kun sanksjoner som er nevnt i ordensreglementet som kan brukes.	Revideres ved behov	Kommunalsjef oppvekst Rektor

Forskrift om miljørettet helsevern i barnehager og skoler.

Forskrift om miljørettet helsevern i barnehager og skoler har som formål å bidra til at miljøet i barnehager og skoler fremmer helse, trivsel, gode sosiale og miljømessige forhold samt forebygger sykdom og skade. Forskriften har fokus både på psykososialt og fysisk skolemiljø.

Opplæringsloven og forskrift om miljørettet helsevern i barnehager og skoler overlapper hverandre og inneholder stort sett de samme overordnede kravene.

Handlingsplan ved skolefravær

<p>1. Føring av fravær</p> <p>a) Kontaktlærer er ansvarlig for at fravær registreres hver dag i skolens fraværssystem med ukentlig oppfølging</p> <p>b) Timelærer må daglig føre fravær i skolens fraværssystem</p>
<p>2. Melding om fravær</p> <p>a) Ved fravær skal foresatte skrive melding i Visma – meldebok.</p>
<p>3. Ved tidlig tegn på skolevegring</p> <p><i>Forseintkomming og sporadisk fravær, innadvendt-unndrar seg kontakt, diffuse fysiske plager eller forsøker å unngå enkelte fag/situasjoner/aktiviteter.</i></p> <p>a) Kontaktlærer gjennomfører samtaler med eleven og foresatte. Det informeres om at det er skoleplikt og at det er foresattes plikt å sørge for at eleven møter på skolen til rett tid.</p> <p>b) Kontaktlærer i samarbeid med foreldre foretar en analyse/kartlegging.</p>
<p>4. Kontakt mellom skole og foresatte</p> <p>a) Foresatte skal sende sms/epost til skolen fra første fraværsdag</p> <p>b) Dersom foresatte ikke tar kontakt skal kontaktlærer ringe andre dag for å avklare om det er gyldig fravær. Ved bekymring informeres sosiallærer/rådgiver og ledelsen. Elever og evt foreldre får tilbud om samtale med helsesøster.</p> <p>c) Foresatte kontaktes umiddelbart ved ugyldig fravær, dvs fravær uten melding eller på ugyldig grunnlag. Sosiallærer og ledelsen informeres.</p> <p>d) Skolen skal ha kontakt ved møte eller telefon med foresatt vedrørende fravær.</p> <p>e) Ved høyt fravær innkalles foresatte og eleven til møte på skolen. Her blir fraværsmønster kartlagt, en leter etter mulige årsaker til fraværet. (se sjekklister) samt lager en avtale for oppmøte med nødvendige tilpasninger. Rektor informerer om foresattes/elevenes opplæringsplikt. Helsesøster skal være med i slike møter. Tiltakene evalueres innen to uker.</p>
<p>5. Grenser for bekymringsfullt fravær</p> <p>a) Ugyldig fravær fra enkelttimer. Foresatte informeres. Ved gjentatt ugyldig fravær innkaller skolen til møte med elev og foresatte.</p> <p>b) Mer enn tre enkeltdager pr måned. Årsaken til fraværet undersøkes.</p> <p>c) Høyt fravær (over 20%). Foresatte bes framlegge legeattest. Helsesøster skal engasjeres.</p> <p>d) Kommer for sent tre ganger. Foresatte informeres av kontaktlærer. Ved ytterligere forsentkomming informeres skolerådgiver og ledelsen kaller inn til møte med elev og foresatte.</p>
<p>a. Arena for drøfting av fravær på skolen</p> <p>a) Ledelsen går gjennom fraværsporingen og skolens samlede elevfravær tre ganger i året.</p> <p>b) Ved bekymring rundt enkeltelevers fravær etableres det jevnlig møtepunkter mellom kontaktlærer og ledelsen hvor fraværet og tiltak diskuteres. At tiltak kommer raskt i gang, er avgjørende.</p> <p>c) Fravær er eget punkt på møteagendaen på ukentlige trinnmøter</p> <p>d) Fravær diskuteres i ledermøte mellom rektorene og kommunalsjef to ganger pr år.</p> <p>e) Ved bekymringsfullt fravær og/eller mistanke om skolevegring, tas dette opp på første mulige ressursteammøte (ukentlig møte mellom skolen og hjelpetjenestene i kommunen)</p> <p>f) Fravær er tema i overgangsamtaler mellom trinn og mellom skoler</p>
<p>b. Melding til eksterne hjelpeinstanser</p> <p>a) Når skolen har kartlagt fraværsmønster og mulige årsaker til fraværet, har prøvd ut ulike tiltak i samarbeid med eleven og heimen, og avtalene om oppmøte ikke fører til positive endringer, melder skolen dette som sak til PPT.</p>

Sjekkliste for kartlegging ved stort skolefravær – skole

Navn: _____ Klasse: _____ Fravær: _____

Fravær og vegringsatferd hos eleven (*Varighet og hyppighet av fravær, fraværsmønster, hele dager eller enkelttimer. Fravær knyttet til fag, situasjoner, personer og aktiviteter. Mønster av vegringsatferd uten fravær, dvs. at eleven forsøker å unngå enkelte fag, situasjoner, personer og aktiviteter.*)

1. Har eleven tidligere i skoleløpet hatt mye fravær eller vist vegringsatferd?
Kommentar:
2. Blir eleven plaget eller mobbet på skolen, skoleveien eller fritiden?
Kommentar:
3. Vurdering av skolefaglig og sosial kompetanse. Fag/områder der eleven viser mestring og trivsel Fag/områder der eleven har vansker.
Kommentar:
4. Vurdering av skolefaglig og sosial kompetanse. Fag/områder der eleven viser mestring og trivsel Fag/områder der eleven har vansker.
Kommentar:
5. Vurdering av skolefaglig og sosial kompetanse. Fag/områder der eleven viser mestring og trivsel Fag/områder der eleven har vansker.
Kommentar:
6. Enkelt situasjoner der eleven klarer å møte på skolen eller delta i aktiviteter som han/hun vanligvis har vansker med å delta i. Hvorfor gikk det bra denne gangen?
Kommentar:
7. Hvilke viktige voksenrelasjoner har eleven på skolen og hvordan fungerer disse?
Kommentar:
8. Hvilke viktige relasjoner har eleven til jevnaldrende på skolen og i fritiden.
Kommentar:
9. Er skoledagen organisert, strukturert og forutsigbar for eleven?
Kommentar:
10. Hvilke tiltak er prøvd ut på skolen og hvordan har dette fungert?
Kommentar:
11. Hvilke tiltak er igangsatt i skole -hjem samarbeidet og hvordan har disse fungert?
Kommentar:
12. Hva tenker du skal til for at eleven skal få økt oppmøte?
Kommentar:

Sjekkliste for kartlegging ved stort skolefravær – elev

Navn: _____ Klasse: _____ Fravær: _____

1. Hvordan er skoleveien din? 😊 😞
Kommentar:
2. Hvordan liker du timeplanen/fagene dine? 😊 😞
Kommentar:
3. Er det noen aktiviteter på skolen du liker spesielt godt? 😊 😞
Kommentar:
4. Er det aktiviteter, fag eller situasjoner som du opplever som vanskelig eller ubehagelig? (*lese høyt, prøver, kroppsøving, friminutt, lunsj, be læreren om hjelp, jobbe sammen med eller leike med medelever, bruke skolens toalett, spise i klassen, dra hjemmefra om morgenen, forlate foreldrene, turdager, uteskole, skoleveien?*) 😊 😞
Kommentar:
5. Har du andre bekymringer eller har du opplevd noe utenom skolesituasjonen som du tenker på? 😊 😞
Kommentar:
6. Blir du plaget eller mobbet på skolen, skoleveien eller i fritiden? 😊 😞
Kommentar:
7. Er det situasjoner eller aktiviteter **utenfor** skolen i skoletiden som gjør det fristende for deg å ikke møte opp? (*dataspill, møte venner, shopping, hyggelige ting hjemme.*) 😊 😞
Kommentar:
8. Er det noen voksne på skolen som du har et godt forhold til, evt. negativt forhold til? 😊 😞
Kommentar:
9. Er skoledagen oversiktlig og forutsigbar for deg? (*har du oversikt over skoledagen og skoleuka, hvilke lærere som har timene, hvem du kan gå til ved behov for en samtale etc.?*) 😊 😞
Kommentar:
10. Hvem er du sammen med på skolen? 😊 😞
Kommentar:
11. Hvordan vil du at skolesituasjonen skal være? 😊 😞
Kommentar:
12. Hva tenker du skal til for at du skal møte på skolen? 😊 😞
Kommentar:

Sjekkliste for kartlegging ved stort skolefravær – foresatte

Navn: _____ Klasse: _____ Fravær: _____

1. Foresattes opplevelse av elevens generelle trivsel og læring på skolen.
Kommentar:
2. Foresattes beskrivelse og forståelse av elevens vansker. Tenker foresatte det kan dreie seg om skolevegring eller er det andre forklaringer?
Kommentar:
3. Beskrivelse av eventuell vegringsatferd i hjemmet. (*Utfordrende å få eleven avgårde, fysiske plager i forbindelse med krav om skole, men er ellers frisk?*)
Kommentar:
4. Dersom eleven har fravær, hva skjer i den tiden eleven er borte fra skolen? (*dataspill, besøk av familie, ekstra oppmerksomhet fra foresatte, treffer venner utenfor skolen, skolearbeid?*)
Kommentar:
5. Helsemessige forhold av betydning for elevens fungering og fravær (evt. *sjukdomshistorikk, søvnrytme, matlyst*).
Kommentar:
6. Har det skjedd plutselige endringer eller belastninger i familien som kan settes i forbindelse med elevens vansker? (*skilsmisse, flytting, søsken, sykdom, etc.*)
Kommentar:
7. Særlige belastninger i familien som kan gi eleven bekymring.
Kommentar:
8. Enkelt situasjoner der eleven klarer å møte på skolen eller delta/ikke delta i. Hvilke tanker har foresatte om hva det var som gjorde at det gikk bra/ikke?
Kommentar:
9. Foresattes ansvarsfordeling når det gjelder å følge opp skole/oppmøte.
Kommentar:
10. Eventuelle andre instanser som er involvert i familien
Kommentar:
11. Eventuelle andre støttespillere i familiens nettverk.
Kommentar:
12. Hvilke tiltak er forsøkt hjemme og hvordan har disse fungert? (*morgenrutiner, bytte av roller mellom foresatte, samtale med eleven*).
Kommentar:
13. Foresattes ønsker og mål for elevens fremtidige fungering.
Kommentar:
14. Hva tenker dere må til for at deres barn skal ha økt oppmøte på skolen?
Kommentar:

Registrering av hendelse:

Melding angående elevenes skolemiljø opplæringsloven § 9A

Dato og tid:	Sted:
Rapportert av:	
Navn på de som er involvert:	
Saken gjelder: <ul style="list-style-type: none"> <input type="checkbox"/> slag/spark <input type="checkbox"/> kastet gjenstand <input type="checkbox"/> lugging <input type="checkbox"/> kloring/bitt/kutt <input type="checkbox"/> dytting <input type="checkbox"/> verbal trakassering <input type="checkbox"/> framsatte trusler <input type="checkbox"/> kroppsvæske som urin/blod/spytt <input type="checkbox"/> skarpe gjenstander/våpen <input type="checkbox"/> seksuell trakassering <input type="checkbox"/> rasistisk trakassering <input type="checkbox"/> kroppsspråk <input type="checkbox"/> utestenging/isolering <input type="checkbox"/> utskjelling/uthenging <input type="checkbox"/> baksnakking <input type="checkbox"/> annet 	Kort hendelsesforløp:
Hva sier eleven(e):	
Beskriv hvordan du grep inn i situasjonen: <i>(konkret beskrivelse av hvordan du som voksen grep inn i situasjonen)</i>	
Kontaktlærers, eller annen aktuell ansatts, oppfølging i etterkant av hendelsen:	
Tatt imot av:	
Er foresatte informert, når og hvordan?:	

Aktivitetsplan skolemiljø Opplæringsloven §9A-4

§ 9A-2 Retten til eit trygt og godt skolemiljø. Alle elevar har rett til eit trygt og godt skolemiljø som fremjar helse, trivsel og læring. **§9A-4 Skolens aktivitetsplikt**, fjerde ledd. Når ein elev seier at skolemiljøet ikkje er trygt og godt, skal skolen så langt det finst eigna tiltak sørje for at eleven får eit trygt og godt skolemiljø. Det same gjeld når ei undersøking viser at ein elev ikkje har eit trygt og godt skolemiljø.

Problembeskrivelse/ elevens beskrivelse av situasjonen: (Hva mener eleven? Gjengi eksakt hva eleven sier. Husk at elevens subjektive opplevelse skal ligge til grunn. Skolen skal sørge for at eleven blir hørt.)					
Oppsummering av samtale med eleven:					
Oppsummering av samtale med foresatte:					
Mål for tiltakene: (Elevens navn) skal oppleve å ha et trygt og godt skolemiljø. (Sett kryss)					
<ul style="list-style-type: none"> • Er elevens beste i varetatt i skolens vurdering av tiltakene? • Er elevens rett til å bli hørt ivaretatt i utarbeidelsen av tiltakene, (Barnekonvensjonen artikkel 12) • Har eleven deltatt i vurdering og evaluering av tiltakene, (Barnekonvensjonen artikkel 12) 				<input type="checkbox"/> <input type="checkbox"/> <input type="checkbox"/>	
Tiltak	Når	Ansvar	Kommentar	Evaluering	
(Tiltak kan være på individnivå, gruppenivå, og/eller systemnivå. Tiltak kan også omhandle delmål for helse)		(navn på ansvarlig)		(Her skal informasjon om hvordan tiltak har virket komme fram. Samt at elevens opplevelse og vurdering av tiltakene må gjengis)	
Dato/sted	Elev	Foresatte	Kontaktlærer	Rektor	
Hvis du mener skolen ikke har gjort nok, kan du melde fra til Statsforvalteren. De skal finne ut om skolen har gjort jobben sin, og hjelpe deg slik at du får det bra.					

Registrering av hendelse når ansatt krenker elev:

Plikten til å varsle, undersøke og sette inn tiltak dersom en som jobber på skolen, krenker en eller flere elever § 9A

*Dersom en som arbeider på skolen, får mistanke om eller kjennskap til at en annen som arbeider på skolen, utsetter en elev for krenking som mobbing, vold, diskriminering og trakassering, skal vedkommende **straks varsle rektor**. Rektor skal varsle skoleeieren. Dersom det er en i ledelsen ved skolen som står bak krenkinga, skal skoleeieren varsles direkte av den som fikk mistanke om eller kjennskap til krenkinga. Undersøkelse og tiltak etter § 9 A-4 tredje og fjerde ledd skal settes i verk **straks**.*

Av denne plikten fremgår det et særlig skjerpet aktivitetskrav til de ansatte og ledelsen ved skolen. At varsel i denne typen saker skal skje straks, innebærer et særskilt skjerpet krav til varsling og tempo. Dette innebærer at rektor skal varsles umiddelbart etter at den som arbeider ved skolen får mistanke om eller kjennskap til at en annen som arbeider ved skolen utsetter en elev for krenking mobbing, vold, diskriminering eller trakassering. Dersom rektor ikke er til stede på enheten (kurs/møter/sykefravær) skal assisterende rektor/inspektør eller teamleder varsles. Det samme kravet gjelder for varsling til skoleeier dersom ledelsen står bak krenkinga. Skoleeier skal i første omgang varsles pr. telefon/SMS, og deretter få oversendt dette meldeskjema. For at det ikke skal være tvil om hvem skoleeier er i slike saker, presiseres det at det er kommunalsjef oppvekst som skal varsles.

Dato, tid og sted:	Meldt av:
Rektor ble varslet tid/dato:	Skoleeier ble varslet tid/dato:
Navn på krenket: Den krenkede er blitt varslet om at rektor/skoleeier er varslet Navn på krenker(e): Grunn til mistanke: Direkte mistanke (Varsler er vitne til krenkelsen): Indirekte mistanke (Varsler er ikke vitne til krenkelsen):	
Beskrivelse av krenkelse: Saken gjelder: <ul style="list-style-type: none"> o slag/spark o kastet gjenstand o lugging o kloring/bitt/kutt o dytting o verbal trakassering o framsatte trusler o kroppsspråk o kroppsvæske som urin/blod/spytt o skarpe gjenstander/våpen 	Rektors undersøkelse av saken: Dato: Elevens opplevelse av saken: Foresatte er varslet på følgende måte:

<ul style="list-style-type: none"> o ironi o utestenging/isolering o utskjelling/uthenging o baksnakking o seksuell trakassering o rasistisk trakassering o annet 	<p>Skoleeier er varslet på følgende måte:</p>
<p>Tiltak:</p>	<p>Evaluering:</p> <p>Dato:</p> <p>Tid:</p>

RUTINE VED UØNSKET ATFERD FOR GRUNNSKOLENE I HITRA KOMMUNE

Håndtering: Det er som regel greit å håndtere ting på laveste nivå først, for deretter å gå videre i saken ved gjentakelser. Det er også selvfølgelig avhengig av grovheten i forseelsen. Gjelder det alvorlige hendelser kan oppfølgingen foretas av ledelsen direkte. Her må hver enkelt utøve skjønn, eventuelt drøfte situasjonen med kolleger/ledelsen, før man avgjør hvordan og hvem som skal følge opp.

Hva skjer	Hvem håndterer	Tiltak	Hvem informeres	Oppfølging	
Forstyrrer undervisning	Involvert lærer	Graden av alvorlighet i forseelsen må alltid vurderes i forhold til hva som bør med av de følgende punktene: 1. Tilsnakk av involvert lærer/ annen voksen 2. Samtale med involvert lærer/annen voksen 3. Samtale kontaktlærer, involvert lærer/voksen og elev 4. Kontaktlærer ringer hjem 5. Kontaktlærer kaller inn foresatte til samtale 6. Sosiallærer koples på og bistår 7. Tiltaksleder informeres, tar saken opp i tiltaksteam 8. Tiltaksleder informerer ledelsen 9. Ledelsen kaller inn foresatte til samtale 10. Saken meldes til ressursteam	Kontaktlærer og foresatte	Elevsamtaler/ Utviklings-samtale	
Kommer for sent	Involvert lærer		Kontaktlærer og foresatte	Elevsamtaler/ Utviklings-samtale	
Følger ikke instruksjer	Involvert lærer/annen voksen		Kontaktlærer og foresatte	Elevsamtaler/ Utviklings-samtale	
Tar ikke tilsnakk fra voksne	Involvert lærer/annen voksen		Kontaktlærer og foresatte	Elevsamtaler/ Utviklings-samtale	
Negativ og/eller rasistisk språkbruk	Involvert lærer/annen voksen		Kontaktlærer og foresatte	Elevsamtaler/ Utviklings-samtale	
«Leke-slossing» ute og/eller inne	Involvert lærer/annen voksen		Kontaktlærer, Tiltaksleder, Tiltaksteam og foresatte	Elevsamtaler/ Utviklings-samtale	
Lite respektfull adferd ovenfor en medelev eller en voksen	Involvert lærer/annen voksen		Kontaktlærer, Tiltaksteam, ledelse og foresatte	Elevsamtaler/ Utviklings-samtale	
Skaper konflikt i friminuttet	Involvert lærer/annen voksen		Kontaktlærer, ledelsen og foresatte	Elevsamtaler/ Utviklings-samtale	
Plager medelever	Involvert lærer/annen voksen/ kontaktlærer		Punkt 1-10 Skjema for varsling og dokumentasjon- elevens skolemiljø, vurdere om det er krenking/mobbing	Kontaktlærer/ Sosiallærer og Foresatte	Unnskyldning Konfliktløsnings-samtale med involverte elever Elevsamtale/ utviklingssamtale

Kommer med trusler	Kontakt-lærer/ ledelsen	Punkt 1-10 Skjema for varsling og dokumentasjon- elevens skolemiljø Samtale med kontaktlærer / ledelsen, evt. politikontakt evt. politianmeldelse	Kontaktlærer Sosiallærer, ledelsen, foresatte, evt. politi	Foresatte Kontaktlærer Ledelsen
Utøver vold	Kontakt-lærer /ledelsen	Skjema for varsling og dokumentasjon- elevens skolemiljø Samtale med ledelsen, foresatte kontaktes Eventuelt samtale med politiet /anmeldelse Utvisning vurderes	Kontaktlærer Sosiallærer, ledelsen, foresatte, evt. politi	Foresatte Kontaktlærer Ledelsen Politiet
Krenkelser/ Mobbing	Sosiallærer Rektor Ledelse Kontaktlærer	Skjema for varsling og dokumentasjon- elevens skolemiljø Samtale med ledelsen, foresatte kontaktes Eventuelt samtale med politiet /anmeldelse Aktivitetsplikten igangsettes, og aktivitetsplan utarbeides.	Alle involverte lærere og foresatte	Aktivitetsplan følges opp av ledelsen.
Utøver hærverk	Kontaktlærer/ sosiallærer/ ledelsen	Punkt 1-10 Samtale med kontaktlærer/ ledelsen, evt. politikontakt evt. politianmeldelse	Kontaktlærer, sosiallærer, foresatte, ledelsen, evt. politi	Elever bidrar med å reparere skaden der det er mulig. Erstatning vurderes. Ledelse/foresatte
Tyveri	Kontaktlærer/ Sosiallærer/ ledelsen			Evt. erstatning Ledelse/ foresatte

FORSKRIFT OM ORDENSREGLER FOR HITRASKOLEN

Innledning

§ 1 Hjemmel

Med hjemmel i lov 17.juli 1998 nr. 61 om grunnskolen og den videregående opplæringen (opplæringslova) § 9A-10, med vedtak i oppvekstkomiteen i møte den 25.09.19, fastsettes forskrift om felles ordensreglement for skolene i Hitra.

§ 2 Formål

Hitraskolen skal fremme samarbeid, trivsel, respekt og medansvar. Hitraskolen skal støtte og bidra til elevenes sosiale læring og utvikling, gjennom arbeid med fagene og i skolehverdagen forøvrig. Skolen skal være et sted der alle trives og utvikler seg i et sosialt fellesskap.

§ 3 Virkeområde

Ordensreglementet gjelder alle grunnskoler og kan ikke fravikes. Reglementet for orden og oppførsel beskriver hvilke tiltak som kan brukes ved brudd på reglene og fremgangsmåten når slike saker skal behandles (saksbehandlingsregler).

Ordensreglementet må videre ses i sammenheng med Hitra kommunes *Plan for et trygt, godt og inkluderende skolemiljø*. Planen er utarbeidet med bakgrunn i opplæringslovens kapittel 9 A og er felles for hitraskolen. Planen gir skolene føringer for hvordan de skal sikre et trygt og godt skolemiljø.

Ordensreglementet gjelder for alle aktiviteter i skolens regi, uavhengig av sted som eks skoleturer, klasseturer og leirskoleopphold. Ordensreglementet gjelder også skoleveien.

Skolen plikter å gjøre ansatte, elever og foresatte kjent med dette ordensreglementet.

Regler og konsekvenser ved regelbrudd

Hitraskolen skal gi elevene de beste muligheter for læring og utvikling. Alle må derfor bidra til å skape et trygt og godt skolemiljø for både elever og ansatte ved å følge vanlige regler for hvordan man oppfører seg.

§ 4 Regler for orden

Elevene i hitraskolen skal:

1. Møte presis til timer og avtaler.
2. Møte forberedt til opplæringen.
3. Gjøre skolearbeidet til avtalt tid.
4. Ha med nødvendig utstyr.
5. Holde orden med skolesaker/utstyr og bidra for fellesskapet.

§ 5 Regler for atferd

Elevene i hitraskolen skal:

1. Være til stede i undervisningen.
2. Yte god arbeidsinnsats i alle timer og i alle fag.
3. Holde arbeidsro i timene.
4. Vise hensyn og respekt for medelever, ansatte og andre som de møter i skolehverdagen.
5. Rette seg etter beskjeder fra ansatte.
6. Varsle dersom eleven opplever å bli krenket av andre elever eller av voksne.
7. Ta vare på alt som tilhører skolen og følge skolens regler for bruk av hjelpemidler og annet spesialutstyr.
8. Vise digital dannelse og nettvett og følge nasjonal anbefaling om mobilfrie undervisningstimer og friminutt alle skoledager.

Skolen aksepterer ikke at noen:

- Utsetter medelever eller voksne i skolemiljøet for krenkende ord eller handlinger som mobbing, diskriminering, psykisk eller fysisk vold, rasisme, trakassering eller utestenging på skolen, skoleveien eller i det digitale rom.
- Fuser i skolearbeidet.
- Forlater skolens område uten tillatelse.
- Tar med våpen og /eller farlige gjenstander til skolen.
- Tar med brus eller godteri til skolen.
- Bruker tobakk, snus eller e-sigaretter eller er påvirket av alkohol, narkotika eller andre rusmidler.

§ 6 Konsekvenser ved regelbrudd

Alle konsekvenser ved regelbrudd skal være av en slik art at eleven forstår hvilke regler som er brutt og hvorfor skolen må reagere på dette. Eleven skal, hvis det er mulig, få anledning til å gjøre opp for seg.

Hitraskolen vil normalt benytte følgende sanksjoner ved regelbrudd:

- a. Anmerkning.
- b. Skriftlig advarsel til elev.
- c. Kontakt med foresatte.
- d. Skriftlig melding til foresatte.
- e. Pålegg om oppgaver for å rette opp skade som er påført skolens eiendom eller eiendeler (rydde søppel, vaske gulv, fjerne tagging og lignende).
- f. Beslaglegge farlige gjenstander som kan benyttes til å utøve skade på andre.
- g. Sette ned karakter i orden og/eller oppførsel etter gjentatte regelbrudd dersom foresatte på forhånd er varslet, jfr. forskrift til oppl §3-5 til § 3-7. Ved særlige grove enkelthendelser kan også karakter settes ned, jf forskrift til opplæringsloven § 3-5.
- h. Bortvisning fra undervisningen inntil tre dager gjelder kun 8.-10 trinn, oppl § 9 A -11
- i. Bytte klasse midlertidig eller permanent.

- j. Elever med sterk utagerende atferd, skjermes i enkeltsituasjoner for ikke å volde skade på medelever eller gjenstander.
- k. I helt spesielle tilfeller kan kommunen vedta et midlertidig eller permanent skolebytte (oppl § 8-1).

§ 7 Presisering av regelverket

§ 7.1 Fravær

Elevene har rett og plikt til grunnskoleopplæring. I tråd med *Plan for et trygt, godt og inkluderende skolemiljø*, skal foresatte varsle om fravær fra første fraværsdag. Gjentatt ugyldig fravær er brudd på ordensreglementet og skal tillegges vekt når ordens og oppførselskarakterer fastsettes. Hovedgrunnlaget skal være orden og oppførsel siste halvår. Elevenes foresatte skal varsles ved ugyldig fravær, både ved gjentatt for sent komming og annet fravær, for å få klarlagt årsaker til fraværet. Skolene følger rutineene for oppfølging av fravær som beskrevet i *Plan for et trygt, godt og inkluderende skolemiljø*. Når det er forsvarlig, kan skolen etter søknad fra foresatte gi den enkelte elev permisjon i inntil to uker (oppl §2-11).

§ 7.2 Vurdering av orden og oppførsel

Vurdering i orden og oppførsel gjøres etter reglene om orden og oppførsel i dette reglementet, jmf §§ 4 og 5. Elevens orden og oppførsel kan ikke vurderes ut fra andre vurderingsgrunnlag enn dette. Karakterene i orden og oppførsel vil vanligvis bli satt ned ved gjentatte brudd på en eller flere regler. Karakterene kan også settes ned ved enkelthendelser dersom regelbrudd er et spesielt grovt brudd på reglementet (forskrift til opplæringsloven § 3-5). I vurderingen av orden og oppførsel skal det tas hensyn til elevens forutsetninger (forskrift til opplæringsloven § 3-5).

§ 7.4 Bortvisning

Bortvisning er den mest alvorlige sanksjonen for grunnskolen og kan bare brukes i de mest alvorlige tilfellene, eller ved gjentatte brudd på ordensreglementet.

Elever på 1.-7.trinn kan vises bort fra undervisningen for enkelttimer (inntil to timer) eller for resten av skoledagen (oppl 9 A-11). Det kreves tilsyn av eleven. Bortvisning inntil to klokketimer kan delegeres lærer og krever ikke enkeltvedtak etter forvaltningsloven. Bortvisning resten av dagen eller bortvisning inntil tre dager (kun for 8.-10.trinn) krever enkeltvedtak fattet av rektor. Foresatte til eleven på 1.- 7.trinn skal varsles før det blir satt i verk bortvisning for resten av dagen.

Elever som truer med vold eller utøver vold kan vises bort fra undervisningen eller skolen. Lengden av bortvisningstiden vil avhenge av elevens alder, jmf oppl § 9 A-11, samt alvoret i situasjonen. Før vedtak om bortvisning, skal skolen ha vurdert andre tiltak.

§ 7.5 Beslag av gjenstander

På skolens område er det ikke tillatt med gjenstander som kan benyttes til å skade andre. Gjenstandene kan beslaglegges av skolen. Ulovlige gjenstander overleveres politiet. Andre beslaglagte gjenstander overleveres til eleven etter skoletid samme dag.

§ 7.6 Rusmidler

Tobakk, snus, e-sigaretter, alkohol, narkotika eller andre rusmidler er ikke tillatt i skoletiden. Skolen skal beslaglegge rusmidlene. Tobakk, snus, e-sigaretter og alkohol overlates til foresatte, ulovlige rusmidler til politiet.

§ 7.7 Skade-hærverk

Ved skade eller hærverk på skolens bygninger og eiendeler kan eleven i tillegg til å bli ilagt sanksjoner etter dette reglement, også bli erstatningsansvarlig (skadeerstatningsloven § 1-1). Foresatte kan bli erstatningsansvarlige etter skadeerstatningslovens regler. Eleven kan gis anledning til å utbedre skadene selv dersom dette anses hensiktsmessig.

§ 8 Straffbare forhold

Skolen skal melde straffbare forhold til politiet. Elevens foresatte skal så raskt som mulig varsles muntlig, samtidig som politiet anmodes om bistand. Foresatte skal uansett varsles skriftlig om det er søkt om politiets bistand.

§ 9 Fremgangsmåte ved vedtak om tiltak og sanksjoner

Ved bevisst skade eller skadeverk på skolens eiendom eller andres utstyr, kan eleven bli erstatningsansvarlig etter Lov om skadeserstatning § 1.1. Foreldre er pliktig til å erstatte skade etter Lov om skadeserstatning § 1-2.

Ved alvorlige eller gjentatte regelbrudd (jmf. §§ 4-og 5) der det er aktuelt med sanksjoner som nevnt i § 6 punktene h-j, skal det fattes vedtak etter forvaltningsloven § 2. Elevens foresatte skal varsles og ha rett til å uttale seg før vedtak fattes.

Vedtaket kan påklages av foresatte etter forvaltningsloven § 28. Fristen for å klage er tre uker fra det tidspunkt de foresatte har mottatt enkeltvedtaket, jmf. Forvaltningsloven § 29. En eventuell klage kan rettes til skolen som har fattet enkeltvedtaket. Dersom skolen ikke gir klager medhold, sender skolen klagen til Fylkesmannen i Trøndelag som er endelig klageinstans.

Sanksjoner kan bare benyttes overfor den eller de elevene som har gjort seg skyldig i brudd på ordensreglementet. Kollektiv avstraffelser er ikke tillatt.

Eleven har rett til å uttale seg til den som treffer avgjørelsen før det besluttes eller treffes vedtak som nevnt under § 6.

Skolen kan ikke benytte andre sanksjoner enn de som er omtalt i dette reglementet.

Vedtatt i Utvalg Oppvekst den 2.4.2024

Ordensreglene er gjeldende fra 1.5.2024