



Trøndelag fylkeskommune
Trööndelagen fylhkentjälte



Styresammensetning

Kontrollutvalget 10. desember

Kontrollutvalget 15. oktober



- **Notat og orientering fra KONSEK**

Konsek mener det er en risiko, både for fylkeskommunen, selskapet og den ansatte, at fylkeskommunalt ansatte har styreverv i fylkeskommunalt eide selskap

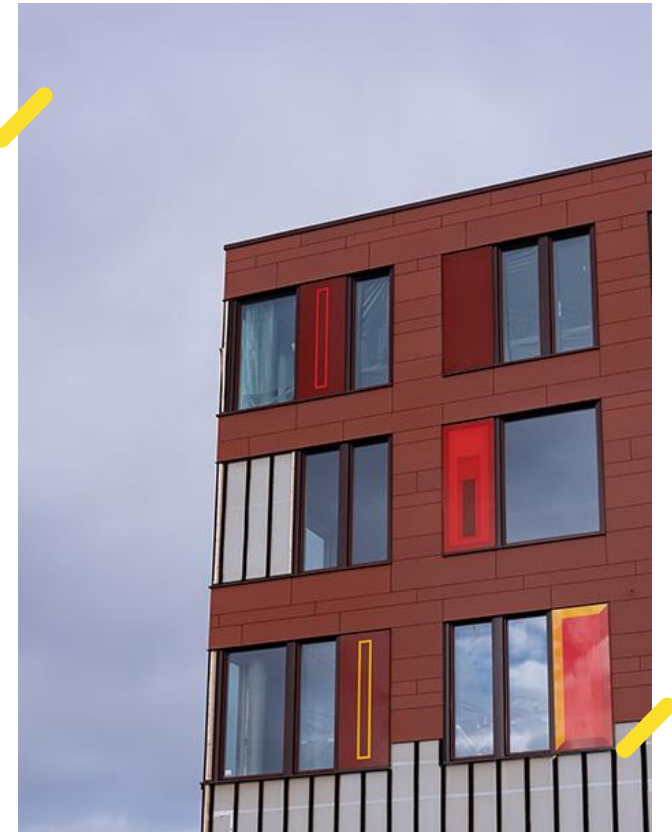
- **Vedtak:**

Kontrollutvalget tar vurderingene knyttet til at fylkeskommunalt ansatte har styreverv i selskaper fylkeskommunen eier, til orientering. Kontrollutvalget ber fylkesdirektøren om å komme og orientere utvalget om sine refleksjoner rundt risikoene som kommer fram i notatet

Bakgrunn



- Fylkeskommunen har eierandeler i 33 aksjeselskap
- Medarbeidere i TRFK har styreverv i om lag 50 prosent av selskapene
 - Det er i all hovedsak selskap innenfor eiendom
 - Formålet til noen av selskapene er rene driftsoppgaver



Forslag til ny eierskapsmelding



- **Hva** eier vi
 - Samlet oversikt over fylkeskommunens eierskap
- **Hvorfor** eier vi det
 - Formålet med fylkeskommunens eierskap er tydeliggjort
- **Hvordan** eier vi
 - Prinsipper for god eierstyring er justert



Fylkestinget skal behandle forslaget i desember ([sak 141/24](#))



Forslag til prinsipp om styresammensetning



Styret skal ha kompetanse, kapasitet og faglig bredde som samsvarer med selskapets formål og egenart.

Eventuelle avvik fra hovedprinsippet må begrunnes

Fylkestingspolitikere, fylkesdirektøren og medlemmer av fylkesdirektørens ledergruppe skal som hovedregel ikke oppnevnes i styrene til aksjeselskap og kommunale foretak av habilitetshensyn.

Anbefaling fra KS: Sørge for god sammensetning og kompetanse i styret



«Eier bør gjennom selskapets eierorgan sørge for at styrets kompetanse samlet sett er tilpasset det enkeltes selskapets formål og virksomhet. Vurder også spørsmål om habilitet i valg av styremedlemmer.

Det er ikke noe til hinder for at medlemmer av folkevalgte organer kan velges til styremedlemmer i selskaper. Forståelse og erfaring fra det politiske systemet i kommunen eller fylkeskommunen kan gi en viktig innsikt og kompetanse som styret bør besitte. Når det er spørsmål om å velge folkevalgte eller ansatte i kommunen eller fylkeskommunen til styremedlemmer i selskaper kommunen eller fylkeskommunen har eierandeler i, bør kommunen eller fylkeskommunen imidlertid vurdere hvor ofte vedkommende kan bli inhabil.

Det er ikke hensiktsmessig å velge en person som i mange sammenhenger likevel må fratre som inhabil fordi han eller hun kommer i en dobbeltrolle. Typisk gjelder dette der det er snakk om at sentrale folkevalgte eller ansatte i kommunale lederstillinger ønskes valgt inn i styret i et kommunalt eid selskap. Om ulempene ved å velge slike personer til styremedlemmer overstiger behovet for å ha den aktuelle personen i styret er en vurdering som kommunestyret eller fylkestinget selv bør gjøre»



Risiko



- Fylkesdirektøren er enig i at det kan oppstå habilitetsutfordringer hvis fylkeskommunalt ansatte (og folkevalgte) velges til styremedlemmer
- Eierorganet må ut i fra en konkret vurdering vurdere om spesielle forhold gjør at man bør avvike fra hovedprinsippet om at fylkeskommunalt ansatte ikke skal velges som styremedlemmer

Vurdering



Fylkesdirektøren og fylkesdirektørens ledergruppe skal som hovedregel ikke oppnevnes i styrene

Er det et heleid
aksjeselskap

Formål

Oppgaver og tjenester
som tilbys og selges i
konkurranse med private
tilbydere

Problemstillinger knyttet
til anbud

Søker selskapet om
tilskudd



**Trøndelag
fylkeskommune**

Trööndelagen fylhkentjielte

trondelagfylke.no | fb.com/trondelagfylke