

1 FAKTA OM OPPDRAGET

FORMÅL

Formålet med bestillingen er å undersøke hvordan kommunen arbeider for å fremme sosial bærekraft, og om arbeidet er i tråd med kommunens målsettinger og lovpålagte oppgaver. Særsilt fokus er arbeid rettet mot barn og unge.

PROBLEMSTILLINGER

1. Har kommunen relevant og oppdatert kunnskap om barn og unges levekår i kommunen?
2. Blir kunnskapen brukt i det systematiske og forebyggende arbeidet overfor barn og unge?
3. Iverksetter kommunen tiltak for å ivareta sosial bærekraft?

TIDS- OG RESSURSBRUK

Timeforbruk: inntil 300 timer

Rapport til sekretær: 1. oktober 2025

OPPDRAGSANSVARLIG REVISOR

Anne Grete Wold

anne.wold@revisjonmidtnorge.no

Tlf. 99100669

2 MANDAT OG BESTILLING

Kontrollutvalget i Osen kommune bestilte den 12.11.2024, sak 34/24 en forvaltningsrevisjon om sosial bærekraft. Formålet med bestillingen er å undersøke hvordan kommunen arbeider for å fremme sosial bærekraft, og om arbeidet er i tråd med kommunens målsettinger og lovpålagte oppgaver.

Bestillingen er forankret i kommunens Plan for forvaltningsrevisjon 2024-2028.

Saksframlegget i sak 34/24 ga blant annet følgende bakgrunnsinformasjon:

«I planen er det gitt følgende eksempler på problemstilling:

- I hvilken grad sikrer kommunen god helse og fremmer livskvalitet for alle, uansett alder?
- Har kommunen tilstrekkelig kunnskap om barn og unges levekår i kommunen og brukes denne kunnskapen i et systematisk forebyggende arbeid?
- I hvilken grad klarer kommunen å tilpasse tjenestestrukturen/tjenesteproduksjonen og nivået på denne for å møte de demografiske endringer?»

I sakens vurderinger står blant annet: «Saken legges (...) frem med forslag om å be revisor utarbeide utkast til prosjektplan for forvaltningsrevisjon - sosial bærekraft. Retning og avgrensning på prosjektet må kontrollutvalget diskutere. Dette for å gi revisor et bedre grunnlag for å utarbeide et utkast til prosjektplan som bl.a. skal inneholde forslag til problemstilling, avgrensning, ressursbruk og leveringstidspunkt.»

I behandlingen kom det fram at kontrollutvalget ønsker å ta utgangspunkt i kulepunkt 2, med fokus på barn og unge, utenforskap og barnevern, opp mot bærekraftsrapporten som kommunen selv har utarbeidet. Forslag til vedtak ble enstemmig vedtatt.

Følgende vedtak ble gjort:

1. Kontrollutvalget bestiller en forvaltningsrevisjon i henhold til plan for forvaltningsrevisjon 2024-2028.
2. Kontrollutvalget ber Revisjon Midt-Norge SA utarbeide forslag til prosjektplan med bl.a. problemstilling, avgrensning, ressursbruk og leveringstidspunkt til neste møte.

2.1 Bakgrunnsinformasjon

Revisor legger til grunn følgende bakgrunnsinformasjon for å beskrive sosial bærekraft:

Målene for bærekraftig utvikling innen 2030 er verden sin felles arbeidsplan for å utrydde fattigdom, kjempe mot urettferdig fordeling og stoppe klimaendringene. For å skape en bærekraftig utvikling må det arbeides på tre områder:

- Klima og miljø
- Økonomi
- Sosiale forhold

Sosial bærekraft innebærer å sikre at alle mennesker har like muligheter til et stabilt og helsefremmende liv, og har tilgang til utdanning, arbeid og et liv uten diskriminering. Dette omfatter også å fremme tillit, tilhørighet og tilgang til gode og trygge nærmiljø. Den sosiale dimensjonen av bærekraftig utvikling handler om å sikre at alle mennesker får et godt og rettferdig grunnlag for et anstendig liv¹. Når kommunen prioriterer sosial bærekraft, legges det til rette for gode oppvekstvilkår gjennom tiltak som fremmer helse, trivsel, deltakelse og like muligheter for alle barn og unge. Dette kan bidra til å redusere ulikhet, styrke fellesskapet og sikre at barn og unge får utvikle seg i et miljø.

Sosial bærekraft er tett knyttet til både økonomisk og miljømessig bærekraft². For å oppnå sosial bærekraft må samfunnet legge til rette for rettferdig fordeling av ressurser, økonomisk stabilitet og sosial rettferdighet. Dette kan bidra til økonomisk bærekraft gjennom økt produktivitet og redusert ulikhet, noe som igjen kan styrke sosiale strukturer. Samtidig er sosial bærekraft avhengig av miljømessig bærekraft, da tilgang til rene og trygge miljøressurser som luft, vann og grøntområder er grunnleggende for menneskers helse og velferd. En helhetlig tilnærming til bærekraftig utvikling forutsetter at alle tre dimensjoner styrker hverandre gjensidig.

Kommunene har en sentral rolle i å sikre bærekraftig utvikling, inkludert sosial bærekraft. Gjennom sitt ansvar for samfunnsutvikling, arealplanlegging og leveranse av grunnleggende tjenester har kommunene direkte påvirkning på innbyggernes livskvalitet og sosiale vilkår. Eksempler på dette er:

Tjenester: Kommunene er ansvarlige for tjenester som helse, utdanning og sosialtjenester. Ved å sikre kvalitet og tilgjengelighet til disse tjenestene bidrar de til sosial inkludering og utjevning av sosiale forskjeller.

¹ [Sosielt bærekraftige lokalsamfunn - FHI](#)

² [Bærekraftig utvikling](#)

Medvirkning og deltakelse: Kommunene har ansvar for å involvere innbyggerne i beslutningsprosesser. Dette kan bidra til at ulike stemmer blir hørt og bidrar til å styrke demokratiske verdier.

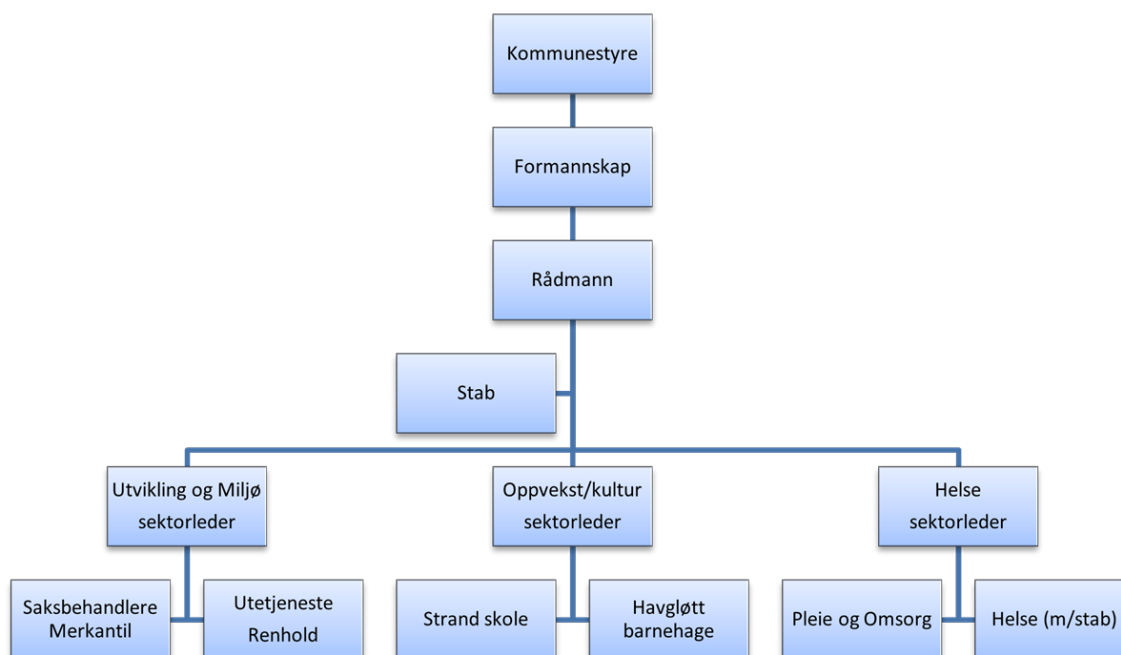
Likestilling og inkludering: Kommunene skal fremme likestilling og bekjempe diskriminering gjennom aktiv politikk, eksempelvis i arbeidsmarkedstiltak, utdanningstilbud og integrering av minoriteter.

Forebygging og folkehelse: Gjennom folkehelsearbeid og forebyggende tiltak kan kommunene redusere sosiale helseforskjeller og sikre bedre levekår for sårbare grupper.

Kommunenes ansvar er regulert i flere lover, blant annet i plan- og bygningsloven (krav om bærekraftige samfunnsplaner) og folkehelseloven (ansvar for å fremme befolkningens helse og livskvalitet). Dette gir kommunene både et juridisk og et praktisk ansvar for å fremme sosial bærekraft som en del av sin overordnede samfunnsrolle.

2.2 Om kommunen

Osen kommune har per 3. kvartal 2024 895 innbyggere³. Ifølge SSB er det 170 innbyggere i Osen som er i alderen 0-19 år i 2024. 95 er gutter og 75 er jenter. Kommunens politiske og administrative organisering er vist i figuren nedenfor (Kilde: Osen kommune, sist endret 15.04.2024).



³ [Kommunefakta – SSB](#)

Osen kommune deltar både i Fosen regionråd og Namdal regionråd. Barnevernet er organisert i Fosen barneverntjeneste, og tjenester i NAV er organisert i NAV Nord-Fosen.

Osen kommune har utarbeidet en egen bærekraftsrapport i 2024⁴. Rapporten er ment å gi en oversikt og en ståstedsanalyse av arbeidet med bærekraft i kommunen. Den er bygd opp og strukturert rundt FNs bærekraftsmål, og inkluderer de ulike dimensjonene ved bærekraft. I rapporten er det brukt en kombinasjon av kvantitative og kvalitative metoder som belyser følgende:

- Om kommunens arbeid med bærekraft, inkludert «kommunen i tall» og statsforvalterens hovedbilde
- Ståstedsanalyse
- Innbyggerundersøkelse
- Nasjonale og regionale rammer for å arbeide med bærekraft

Oppsummeringen av ståstedanalysen viser at Osen kommune ligger godt an i forhold til mange indikatorer, men at kommunen også har forbedringspotensialer på flere områder. Revisor har nedenfor synliggjort områder i bærekraftsrapporten som er lagt fram som potensielle utviklingsområder, og som kan være relevant kunnskapsgrunnlag for denne forvaltningsrevisjonen.

Bærekraftsmål 4: God utdanning: Kommunen har hatt en økning i andelen unge utenfor arbeid, arbeidsmarkedstiltak og utdanning. I tillegg ligger kommunen bak snittet når det gjelder fullført utdanning, selv om andelen har økt i perioden.

Bærekraftsmål 8: Anstendig arbeid og økonomisk vekst: Kommunen har en lavere andel sysselsatte enn fylkessnittet, som i stor grad kan skyldes den lave andelen sysselsatte kvinner. I tillegg hadde kommunen en større økning i sykefravær etter 2020, som fortsatt i dag er høyere enn snittet i Trøndelag.

Bærekraftsmål 10: Mindre ulikhet: Kommunen har hatt en økning i andel uføretrygdede, og har en høyere andel enn fylkessnittet. Kommunen har også en lavere andel som har fullført utdanning enn snittet.

⁴ [Bærekraftsrapport Osen kommune](#)

3 PROSJEKTDESIGN

3.1 Problemstillinger

Revisor foreslår følgende problemstillinger for å svare ut bestillingen:

1. **Har kommunen relevant og oppdatert kunnskap om barn og unges levekår i kommunen?**
2. **Blir kunnskapen brukt i det systematiske og forebyggende arbeidet overfor barn og unge?**
3. **Iverksetter kommunen tiltak for å ivareta sosial bærekraft?**

Aktuelle tilnærminger til problemstillingene kan være:

- Arbeider kommunen for å få tilstrekkelig kunnskap om barn og unges levekår?
- Hvilke informasjonskilder er det som blir brukt, og hvordan medvirker barn og unge i kunnskapsinnhentingene?
- Bruker kommunen bærekraftsrapporten og annet kunnskapsgrunnlag i sitt arbeid med å utforme tiltak?
- Har kommunen satt i verk tiltak for å forebygge utenforskap hos barn og unge?
- Arbeider kommunen med forebyggende tiltak for at barn og unge opplever mestring og inkludering?
- Blir innbyggerne involvert i utformingen av tiltak?
- Hvordan samarbeider de kommunale tjenestene for å fange opp og ivareta utsatte barn og levekårsutsatte familier?

3.2 Avgrensing

En gjennomgang av hvordan kommunen arbeider med sosial bærekraft vil omfatte store deler av kommuneorganisasjonen. Arbeidet med bærekraft kan ikke isoleres til én sektor alene, og vil innbefatte både planarbeid og tjenesteyting både innenfor og på tvers av sektorene. Likevel vurderer revisor det som hensiktsmessig å avgrense revisjonen til å gjelde direkte og indirekte arbeid rettet mot barn og unge.

Revisor foreslår at revisjonen også avgrenses til å se på hvordan kommunen arbeider strategisk med plan og tiltaksutforming, og med å iverksette tiltak. I tillegg vil revisor se på rutiner for samhandling mellom tjenestene. Revisjonen avgrenses til ikke å innlemme gjennomgang av enkeltsaker på individnivå, og tjenester levert av andre kommuner via kommunesamarbeider inngår ikke i prosjektet.

Ifølge tilsynskalenderen⁵ planlegger Statsforvalteren i 2025 tilsyn med kommunens systematiske folkehelsearbeid for å fremme god psykisk helse hos barn og unge. Det vil være viktig å avklare eventuelt overlapp i tilnærmingen mellom revisor og statsforvalter.

3.3 Aktuelle kilder til kriterier

- Lov om planlegging og byggesaksbehandling (plan- og bygningsloven)
- Lov om folkehelsearbeid (folkehelseloven)
- Lov om barneverntjenester (barnevernloven).
- Lov om sosiale tjenester i arbeids- og velferdsforvaltningen (sosialtjenesteloven)
- Kommuneplanens samfunnsdel 2015-2026, Osen kommune
- Lov om kommunale helse- og omsorgstjenester m.m. (helse- og omsorgstjenesteloven)
- Lov om barnehager (barnehageloven).
- Lov om grunnskolen og den vidaregåande opplæringa (opplæringslova)
- FNs barnekonvensjon

3.4 Metoder for innsamling av data

Det vil være nødvendig å innhente data på ulike måter, og primært ved:

- Dokumentgjennomgang av kommunens egne planer og strategier.
- Dokumentgjennomgang av evt. tiltaksplaner og hvordan disse blir fulgt opp.
- Intervjuer med ansatte (inkludert kommuneledelse) som er involvert i strategisk planarbeid og tiltaksutforming.
- Intervjuer med ansatte som leverer tjenester og iverksetter tiltak som er relevante iht. problemstillingene
- Intervjuer med representanter fra ungdomsråd og frivillig sektor.

Dokumentanalyse er en sentral metode i kommunal revisjon. Den gir tilgang til skriftlig materiale som planer, vedtak, rapporter og regnskap, og gir et objektivt grunnlag for å evaluere kommunens praksis opp mot lover, forskrifter og interne retningslinjer. Metoden er spesielt nyttig for å undersøke hvordan vedtatte strategier og rutiner er fulgt opp i praksis. Den gir også mulighet til å identifisere avvik mellom mål og ambisjoner, og faktisk gjennomføring.

En svakhet ved dokumentanalyse er at den primært baserer seg på allerede eksisterende materiale, som kan være utdatert, mangelfullt eller skrevet med tanke på å fremstille

⁵ [Statsforvalterne-tilsynskalender](#)

kommunen i et positivt lys. Metoden gir heller ikke innsikt i hvordan ansatte tolker eller praktiserer innholdet i dokumentene. Videre kan analysen bli tidkrevende hvis dokumentmengden er stor, og det kan være utfordrende å vurdere kvaliteten og troverdigheten til informasjonen. Disse svakhetene kan imidlertid kompenseres ved å kombinere dokumentanalyse med andre metoder, som intervjuer eller observasjon, for å sikre et mer helhetlig bilde.

Intervju er en metode som gir dypere innsikt i ansattes erfaringer, oppfatninger og praksis. Denne tilnærmingen gjør det mulig å utforske årsakssammenhenger, kontekst og nyanser som ikke fanges opp gjennom dokumentanalyse eller spørreundersøkelser.

Intervjuer gir fleksibilitet til å stille oppfølgingsspørsmål og avdekke uventede temaer. Den øker også validiteten av en undersøkelse fordi det gir mulighet for å sammenligne informasjon på tvers av kilder. Metoden er derfor viktig for å sikre en helhetlig analyse og riktig vurdering av kommunens drift og forbedringsmuligheter.

Intervju som metode kan ha noen svakheter. Det er tids- og ressurskrevende arbeid, og det er viktig å være bevisst at informasjon om praksis og opplevelser som gis i intervjuer er subjektive. Det kan også være utfordringer knyttet til hva som anses sosialt akseptable svar, kvaliteten på informasjon man får ut av et intervju avhenger ofte av intervjuers ferdigheter. I tillegg kan tolking av data være krevende og føre til feiltolkninger. Disse svakhetene kan imidlertid reduseres gjennom god planlegging, triangulering av data og systematisk analyse.

4 PROSJEKTORGANISERING

4.1 Prosjektteam

Oppdragsansvarlig revisor	Anne Grete Wold
Prosjektmedarbeider	Anna Ølnes
Kvalitetssikrer	Tor Arne Stubbe
Kvalitetssikrer	Cathrine Berg Mortensen

4.2 Milepælsplan

Bestillingsdato	22. november 2024
Prosjektplan til sekretær	4. februar 2025
Oppstartsmøte	Innen 30. april 2025
Datainnsamling ferdig	Innen 30. juni 2025
Rapport til uttalelse	Innen 29. september 2025
Rapport til sekretær	Innen 27. oktober 2025

Steinkjer, 24. januar 2025

Oppdragsansvarlig revisor

Anne Grete Wold

VEDLEGG 1: UAVHENGIGHETSERKLÆRING

RmRevisjon
Midt-Norge
Bidrar til forbedring

Vurdering av uavhengighet.

Revisors egen vurdering i forbindelse med forvaltningsrevisjonsprosjekt:

Prosjektnr: FR 1330	Kommune: Osen
Hovedreferanse: Kommuneloven § 24-4 Forskrift om kontrollutvalg og revisjon kapittel 3 ISA 200 - Formål og generelle prinsipper for revisjon av regnskaper pkt. 4 ISA 220 - Vilkår for revisjonsoppdrag pkt. 4, 12-13 ISA 300 - Planlegging av revisjon av regnskaper pkt. 6 Standard for forvaltningsrevisjon RSK 001 pkt. 8 Standard for eierskapskontroll RSK 002 pkt. 3	
Ansettelsesforhold:	Undertegnede har ikke ansettelsesforhold i andre stillinger enn Revisjon Midt-Norge SA
Medlem i styrende organer	Undertegnede er ikke medlem av styrende organ i noen virksomhet som ovenfor nevnte kommune deltar i.
Delta eller inneha funksjoner i annen virksomhet, som kan føre til interessekonflikt eller svekket tillit	Undertegnede deltar ikke i eller innehar funksjoner i annen virksomhet som kan føre til interessekonflikt eller svekket tillit til rollen som revisor.
Nærstående	Undertegnede har ikke nærstående som har tilknytning til ovenfor nevnte kommune som har betydning for uavhengighet og objektivitet.
Rådgivnings- eller andre tjenester som er egnet til å påvirke revisors habilitet	Før slike tjenester utføres foretas en vurdering av rådgivningens eller tjenestens art i forhold til revisors uavhengighet og objektivitet. Dersom vurderingen konkluderer med at utøvelse av slik tjeneste kommer i konflikt med bestemmelsen i forskriften § 18, skal revisor ikke utføre tjenesten. Hvert enkelt tilfelle må vurderes særskilt. Revisor besvarer løpende spørsmål/henvendelser som er å betrakte som veiledning og bistand og ikke revisjon. Paragrafen sier at også slike veiledninger må skje med varsomhet og på en måte som ikke binder opp revisors senere revisjons- og kontrollvurderinger. Undertegnede har ikke yttet rådgivnings- eller andre tjenester overfor ovenfor nevnte kommune som kommer i konflikt med denne bestemmelsen.
Tjenesten under kommunens egne ledelses- og kontrolloppgaver	Undertegnede har ikke yttet tjenester overfor ovenfor nevnte kommune som hører inn under kommunens egne ledelses- og kontrolloppgaver.
Opptre som fullmektig for den revisjonspliktige	Undertegnede opptre ikke som fullmektig for ovenfor nevnte kommune.
Andre særegne forhold	Undertegnede kjenner ikke til andre særegne forhold som er egnet til å svekke tilliten til uavhengighet og objektivitet.

Sted: Steinkjer Dato: 16.12.24

Rolle: Oppdragsansvarlig revisor

Navn: Anne Grete Wold

Revisjon Midt-Norge SA
Brugata 2
7716 Steinkjer

post@revisjonmidt norge.no
907 30 300

www.revisjonmidt norge.no
Kontonummer: 4270.18.38658
Org.nr: 919 90 2310 MVA

Dokumentet er signert digitalt av:

• ANNE GRETE WOLD, 16.12.2024

Forseglet av



Posten Norge



Hovedkontor: Brugata 2, Steinkjer

Tlf. 907 30 300 - www.revisjonmidt norge.no